

UCHWAŁA Nr/2011
Walnego Zebrania Członków Stowarzyszenia
Lokalna Grupa Działania „KRAINA NAFTY”
z dnia 26 stycznia 2011 r.

w sprawie zmiany Lokalnej Strategii Rozwoju LGD „KRAINA NAFTY”

Na podstawie § 5 Statutu Lokalnej Grupy Działania „KRAINA NAFTY”

Walne Zebranie Członków Stowarzyszenia
Lokalna Grupa Działania „KRAINA NAFTY”

uchwała, co następuje:

§ 1

W „Lokalnej Strategii Rozwoju na lata 2008-2015” stanowiącej załącznik do uchwały nr 9/2008 r. WZC z dnia 12 grudnia 2008 r. w sprawie przyjęcia strategii, zmienionej uchwałą nr 1 z 27 marca 2009 r., uchwałą nr 5 z 26 listopada 2009 r., uchwałą nr 1 z dnia 21 stycznia 2010 r. oraz uchwałą Nr 7/2010 z 9 kwietnia 2010 r. wprowadza się następujące zmiany:

1) Pkt 1.1 - Nazwa i status prawny LGD oraz data jej rejestracji i numer w Krajowym Rejestrze Sądowym otrzymuje brzmienie:

Lokalna Grupa Działania „Kraina Nafty” zwana dalej LGD jest stowarzyszeniem powołanym na Walnym Zebraniu Członków w dniu 28 lutego 2008 roku w Bóbrce. Utworzyli ją przedstawiciele sektorów: społecznego, gospodarczego i publicznego tj. osoby fizyczne, przedsiębiorcy, stowarzyszenia, fundacje, jednostki samorządu terytorialnego oraz ich jednostki organizacyjne – 98 członków założycieli.

Zebranie odbyło się w Skansenie-Muzeum Przemysłu Naftowego i Gazowniczego im. Ignacego Łukasiewicza w Bóbrce, miejscu nawiązującym do tradycji naftowych. Występująca na obszarze wszystkich gmin ropa naftowa, znalazła również odzwierciedlenie w nazwie stowarzyszenia.

Stowarzyszenie o nazwie Lokalna Grupa Działania „Kraina Nafty” zostało zarejestrowane w Krajowym Rejestrze Sądowym postanowieniem Sądu Rejonowego w Rzeszowie Wydział XII Gospodarczy, z dnia 29.05.2008r. pod pozycją KRS 0000306953.

2) W Pkt 1.3. LSR – Charakterystyka członków LGD i sposób rozszerzania lub zmiany składu LGD :

- a) Tytuł punktu 1.3.1 otrzymuje brzmienie :
„Członkowie założyciele wchodzący w skład LGD”

b) Tytuł wykresu nr 1 otrzymuje brzmienie:

Wykres 1 Skład założycieli Lokalnej Grupy Działania „Kraina Nafty”

3) W Pkt 2.1 LSR – Zasięg terytorialny i uwarunkowania geograficzne :

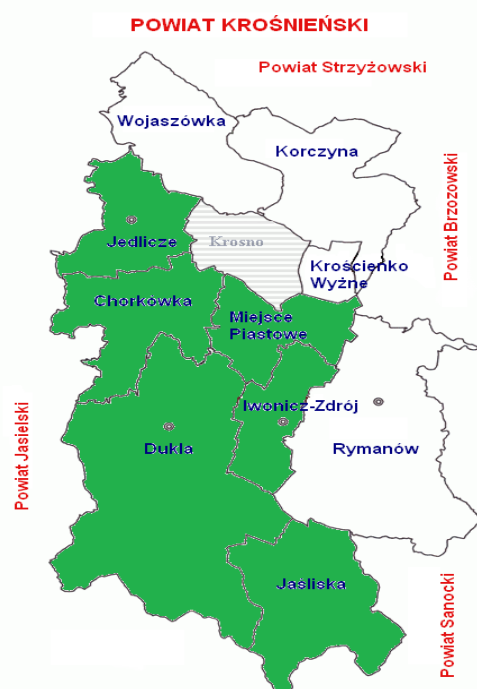
a) Zdanie pierwsze otrzymuje brzmienie :

LGD „Kraina Nafty” obejmuje obszar 6 gmin leżących w południowej części powiatu krośnieńskiego w województwie podkarpackim.

b) Zdanie drugie otrzymuje brzmienie :

Obszar LGD tworzą gminy: Chorkówka, Dukla, Iwonicz - Zdrój, Jaśliska, Jedlicze i Miejsce Piastowe.

c) Rysunek 2 Zasięg terytorialny LGD otrzymuje brzmienie :



Obszar gmin tworzących
LGD „Kraina Nafty”

d) Dodano tabelę nr 3a w brzmieniu :

Tabela 3a - Gminy tworzące LGD „Kraina Nafty”

Nazwa Gminy	Powierzchnia w km ²	Typ gminy	Liczba ludności
Chorkówka	77	wiejska	13 474
Dukla	235	miejsko-wiejska	14 871
Iwonicz-Zdrój	46	miejsko-wiejska	10 886
Jaśliska	99	wiejska	2 094
Jedlicze	59	miejsko-wiejska	15 484
Miejsce Piastowe	51	wiejska	13 607
RAZEM	567		70 416

Źródło: Opracowanie własne na podstawie danych z poszczególnych gmin – stan na 01.01.2010r.

e) Dodano wykres nr 3a w brzmieniu :

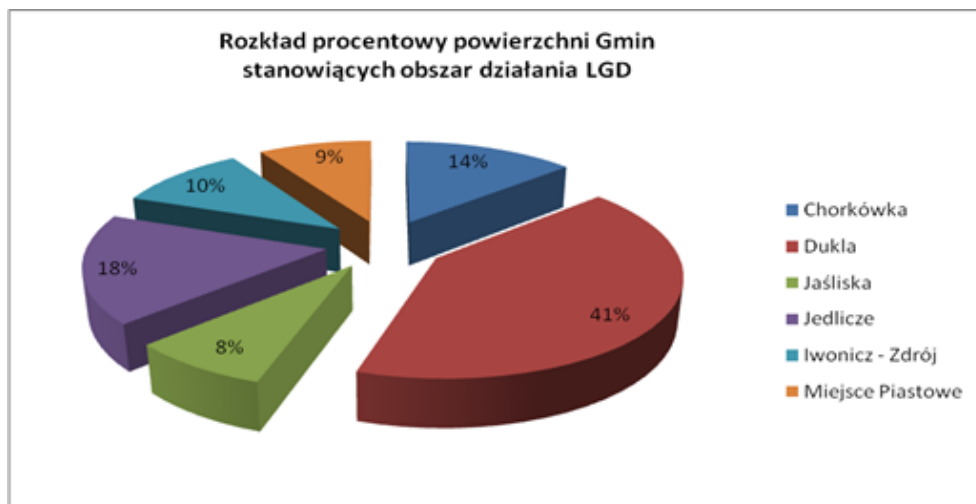
Wykres 3a Liczba ludności obszaru LGD „Kraina Nafty”



Źródło: opracowanie własne na podstawie danych z poszczególnych gmin (stan: 01.01.2010 r.)

f) Dodano wykres nr 4a w brzmieniu :

Wykres 4a Rozkład procentowy powierzchni Gmin tworzących LGD



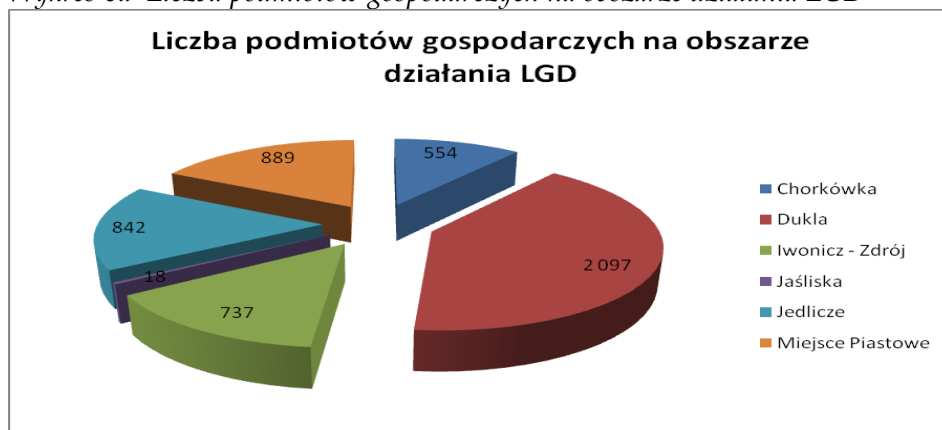
Źródło: opracowanie własne na podstawie danych z poszczególnych gmin (stan na 01.01.2010 r.)

4) W pkt 2.5. Gospodarka :

a) W pkt 2.5.1. Podmioty gospodarcze na terenie LGD

- po Wykresie nr 6 dodano Wykres 6a w brzmieniu:

Wykres 6a Liczba podmiotów gospodarczych na obszarze działania LGD



Źródło: Opracowanie własne na podstawie danych z GUS – stan na 01.01.2010 r.

b) W pkt 2.5.2. Rolnictwo :

- po Tabeli nr 9 dodano Tabelę 9a w brzmieniu :

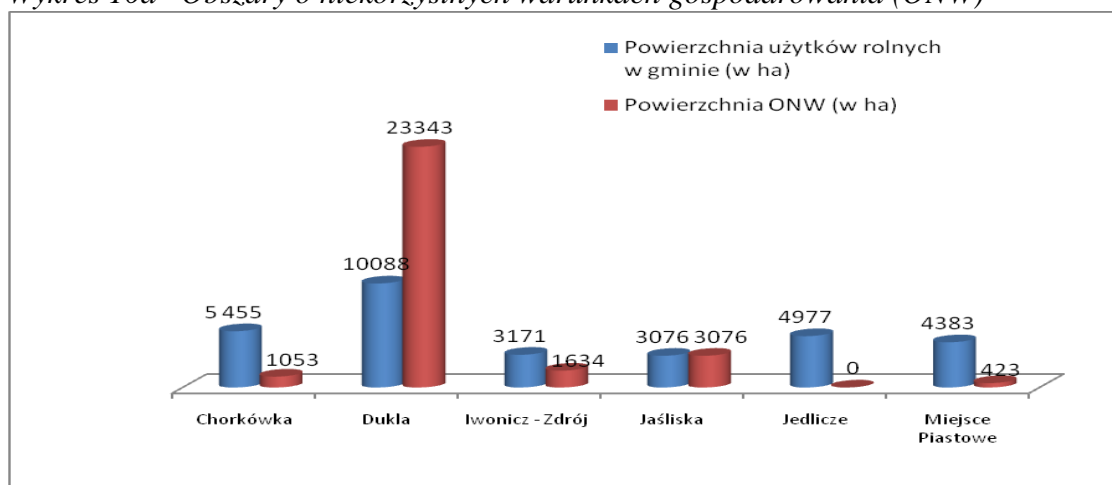
Tabela 9a Obszary o niekorzystnych warunkach gospodarowania (ONW)

Lp.	Nazwa gminy	Powierzchnia użytków rolnych w gminie (w ha)	Powierzchnia ONW (w ha)	% udział ONW w użytkach rolnych
1	Chorkówka	5 455	1053	19,31
2	Dukla	10 088	23 343	231,40
3	Iwonicz-Zdrój	3 171	1 634	51,53
4.	Jaśliska	3 076	3 076	100
5.	Jedlicze	4 977	0	0
6.	Miejsce Piastowe	4 383	423	9,65
Razem		31 150	29 529	411,89

Źródło: Opracowanie własne na podstawie danych z poszczególnych gmin – stan na 01.01.2010 r.

- po Wykresie nr 10 dodano Wykres 10 a w brzmieniu :

Wykres 10a Obszary o niekorzystnych warunkach gospodarowania (ONW)



Źródło: Opracowanie własne na podstawie danych z poszczególnych gmin – stan na 01.01.2010 r.

5) Pkt 5.2. Cele operacyjne (szczegółowe) otrzymuje brzmienie:

Każdemu z celów strategicznych przypisano po kilka celów operacyjnych, które składają się na osiągnięcie celu strategicznego:

- Wsparcie rozwoju turystyki
- Poprawa infrastruktury kulturalnej, rekreacyjnej i sportowej
- Rozwój przedsiębiorczości/działalności pozarolniczej
- Poprawa kwalifikacji zawodowych mieszkańców i promocja zatrudnienia poza rolnictwem
- Wspieranie inicjatyw społeczności lokalnych
- Ochrona krajobrazu i promocja wykorzystania walorów krajobrazowych do celów rekreacyjnych

- Rewitalizacja obiektów ważnych dla danej miejscowości (w tym zabytków)
- Zachowanie tradycji lokalnych i tożsamości społeczności lokalnej
- Wsparcie edukacyjne NGO
- Współpraca i wymiana wzajemnych doświadczeń

6) W pkt 5.3. Cele LSR, a wskaźniki produktu, rezultatu i oddziaływania:

a) Akapit 3 otrzymuje brzmienie:

Planowane do realizacji przedsięwzięcia dotyczą przedstawicieli wszystkich sektorów tworzących LGD tj.: publicznego, gospodarczego i społecznego i zostały pogrupowane w pięć grup:

- *Przedsięwzięcie I – „Przestrzeń publiczna i baza turystyczna obszaru LGD”;*
- *Przedsięwzięcie II – „Wzmoczona aktywność gospodarcza obszaru LGD”*
- *Przedsięwzięcie III – „Wzmoczona aktywność społeczna mieszkańców obszaru LGD”*
- *Przedsięwzięcie IV – „Dziedzictwo kulturowe i przyrodnicze obszaru LGD”*
- *Przedsięwzięcie V – „Rozwój kapitału społecznego obszaru LGD”*

b) Tabela nr 11 otrzymuje brzmienie :

Tabela 11 Powiązania celów, rodzajów przedsięwzięć i wskaźników produktu, rezultatu i oddziaływania:

	Cel ogólny	Wskaźnik oddziaływania	Źródła informacji
I	POPRAWA JAKOŚCI ŻYCIA	Wzrost liczby turystów odwiedzających rejon działania LGD mierzony wzrostem liczby osób korzystających z bazy noclegowej na terenie LGD – o 15% do roku 2015	Dane z gospodarstw agroturystycznych i innych obiektów noclegowych na terenie LGD
	Cele szczegółowe	Wskaźniki rezultatu	
I.1	WSPARCIE ROZWOJU TURYSTYKI	Liczba nowych osób uzyskujących dochód z działalności pozarolniczej związanej z turystyką - 10	Ankieta monitorująca beneficjentów operacji
I.2	POPRAWA INFRASTRUKTURY KULTURALNEJ, REKREACYJNEJ I SPORTOWEJ	Wzrost liczby osób korzystających z wybudowanej lub odnowionej infrastruktury – o 10% do 2015r.	Ankieta monitorująca beneficjentów operacji
	Przedsięwzięcie	Wskaźniki produktu	
1	„Przestrzeń publiczna i baza turystyczna obszaru LGD”.	Ilość nowych miejsc noclegowych - 20 szt. Ilość nowych lub zmodernizowanych obiektów małej infrastruktury turystycznej - 5 szt. Liczba odnowionych obiektów użyteczności publicznej - 10 szt.	Ankieta monitorująca beneficjentów operacji
	Cel ogólny	Wskaźnik oddziaływania	
II	RÓŻNICOWANIE DZIAŁALNOŚCI GOSPODARCZEJ POPRZEZ TWORZENIE POZAROLNICZYCH MIEJSC PRACY	Wzrost dochodów ludności ze źródeł pozarolniczych mierzony wzrostem dochodów podatkowych gmin LGD – wskaźnik G wzrośnie o 3% w każdej z gmin LGD do roku 2015	Dane GUS i MF
	Cel szczegółowy	Wskaźnik rezultatu	
II.1	ROZWÓJ PRZEDSIĘBIORCZOŚCI POZAROLNICZEJ	Liczba utworzonych miejsc pracy poza rolnictwem - 10 szt.	Ankieta monitorująca beneficjentów operacji
II.2	POPRAWA KWALIFIKACJI ZAWODOWYCH MIESZKAŃCÓW I PROMOCJA ZATRUDNIENIA POZA ROLNICTWEM	Liczba nowych podmiotów gospodarczych prowadzących pozarolniczą działalność gospodarczą - 6 szt.	
	Przedsięwzięcie	Wskaźniki produktu	
2	„Wzmocniona aktywność gospodarza obszaru LGD”	Liczba zadań inwestycyjnych zrealizowanych przez przedsiębiorstwa pozarolnicze - 6 szt. Ilość zorganizowanych szkoleń dla społeczności lokalnej – 5 szt.	Ankieta monitorująca beneficjentów operacji
	Cel ogólny	Wskaźnik oddziaływania	
III	AKTYWIZACJA MIESZKAŃCÓW, WZMOCNIENIE KAPITAŁU SPOŁECZNEGO	Wzrost liczby mieszkańców obszaru LGD uczestniczących w różnych formach aktywności społecznej – o 5% do roku 2015	Ankieta sondażowa wśród mieszkańców wykonana przez lub na zlecenie LGD lub dane szacunkowe z gmin i jednostek

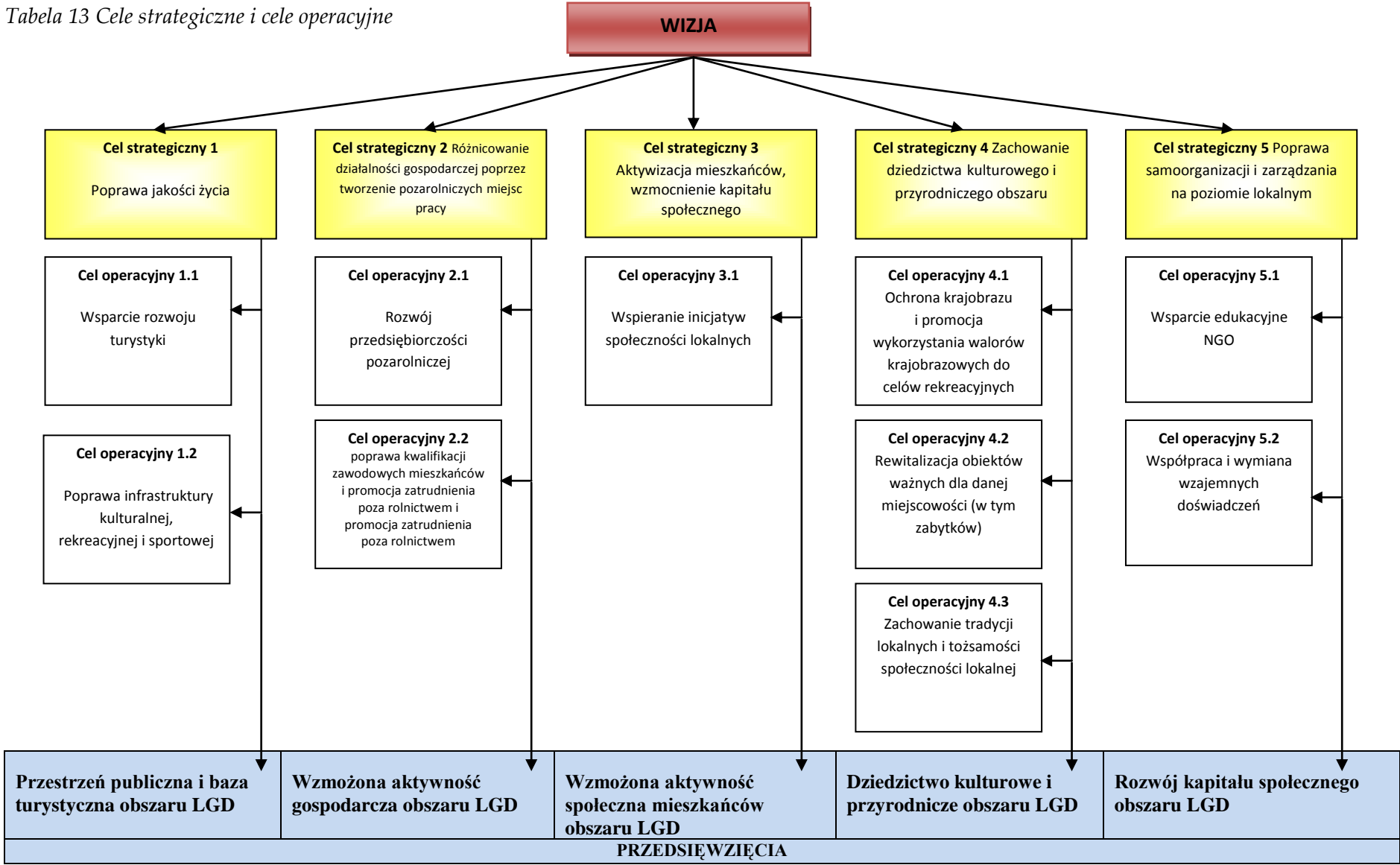
			organizacyjnych gmin LGD
	Cel szczegółowy	Wskaźnik rezultatu	
III.1	WSPIERANIE INICJATYW SPOŁECZNOŚCI LOKALNYCH	Liczba osób aktywnie uczestnicząca w zorganizowanych imprezach lokalnych - 200 osób	Ankieta monitorująca beneficjentów operacji
	Przedsięwzięcie	Wskaźniki produktu	
3	„Wzmoczona aktywność społeczna mieszkańców obszaru LGD”	Ilość zorganizowanych imprez lokalnych z aktywnym udziałem mieszkańców – 30 szt.	Ankieta monitorująca beneficjentów operacji
	Cel ogólny	Wskaźnik oddziaływania	
IV	ZACHOWANIE DZIEDZICTWA KULTUROWEGO I PRZYRODNICZEGO OBSZARU	Wzrost wiedzy mieszkańców i turystów na temat walorów kulturowych i przyrodniczych obszaru LGD mierzony wzrostem o 5% liczby ankietowanych osób wykazujących się co najmniej dobrą wiedzą na ten temat	Ankieta sondażowa wśród mieszkańców i turystów wykonana przez lub na zlecenie LGD
	Cel szczegółowy	Wskaźnik rezultatu	
IV.1	OCHRONA KRAJOBRAZU I PROMOCJA WYKORZYSTANIA WALORÓW KRAJOBRAZOWYCH DO CELÓW REKREACYJNYCH	Liczba osób objętych działaniami promocyjnymi produktów, usług i regionu – 2000 szt.	Ankieta monitorująca beneficjentów operacji
IV.2	REWITALIZACJA OBIEKTÓW WAŻNYCH DLA DANEJ MIEJSCOWOŚCI (W TYM ZABYTKÓW)	Liczba osób pozytywnie oceniających poprawę estetyki rewitalizowanych miejscowości – co najmniej połowa badanych po realizacji projektu	Ankieta monitorująca beneficjentów operacji lub ankieta sondażowa wykonana przez LGD
IV.3	ZACHOWANIE TRADYCJI LOKALNYCH I TOŻSAMOŚCI SPOŁECZNOŚCI LOKALNEJ	Liczba wspieranych tradycyjnych zawodów i rzemiosła - 5	Ankieta monitorująca beneficjentów operacji
	Przedsięwzięcie	Wskaźniki produktu	
5	„Dziedzictwo kulturowe i przyrodnicze obszaru LGD”	Ilość wydawnictw promujących obszar działania LGD - 10 szt. Ilość zabytków objętych rewitalizacją – 5 szt. Ilość zadań związanych z zakupem wyposażenia dla organizacji i grup nieformalnych zajmujących się pielęgnowaniem tradycji lokalnych – 10 szt.	Ankieta monitorująca beneficjentów operacji
	Cel ogólny	Wskaźnik oddziaływania	
V	POPRAWA SAMOORGANIZACJI I ZARZĄDZANIA NA POZIOMIE LOKALNYM	Wzrost liczby aktywnych organizacji społecznych – o 5 szt. do roku 2015	Dane z gmin LGD
	Cel szczegółowy	Wskaźnik rezultatu	
V.1	WSPARCIE EDUKACYJNE NGO	Liczba osób korzystających z doradztwa prowadzonego przez LGD – 100os	Dane własne LGD – rejestry w siedzibie LGD
V.2	WSPÓLPRACA I WYMIANA WZAJEMNYCH DOŚWIADCZEŃ	Liczba osób uczestnicząca w spotkaniach i wyjazdach studyjnych – 50 os.	
	Przedsięwzięcie	Wskaźniki produktu	
5	„Rozwój kapitału społecznego obszaru LGD.”	Ilość szkoleń i udzielonego doradztwa – 40 szt. Ilość zorganizowanych spotkań i wyjazdów studyjnych – 2 szt.	Dane własne LGD – rejestry w siedzibie LGD

c) Tabela nr 12 otrzymuje brzmienie :

Tabela 12 Poziom wskaźników realizacji przez LGD „Kraina Nafty” LSR za okres wdrażania - lata 2009 - 2015

Wskaźnik	Jednostka miary	Zakładany poziom
Wskaźniki produktu		
Ilość nowych miejsc noclegowych	szt.	20
Ilość nowych lub zmodernizowanych obiektów małej infrastruktury turystycznej	szt.	5
Liczba odnowionych obiektów użyteczności publicznej	szt.	10
Liczba zadań inwestycyjnych zrealizowanych przez przedsiębiorstwa pozarolnicze	szt.	6
Ilość zorganizowanych szkoleń dla społeczności lokalnej	szt.	5
Ilość zorganizowanych imprez lokalnych z aktywnym udziałem mieszkańców	szt.	30
Ilość wydawnictw promujących obszar działania LGD	szt.	10
Ilość zabytków objętych rewitalizacją	szt.	5
Ilość zadań związanych z zakupem wyposażenia dla organizacji i grup nieformalnych zajmujących się pielęgnowaniem tradycji lokalnych	szt.	10
Ilość szkoleń i udzielonego doradztwa	szt.	40
Ilość zorganizowanych spotkań i wyjazdów studyjnych	szt.	2
Wskaźniki rezultatu		
Liczba nowych osób uzyskujących dochód z działalności pozarolniczej związanej z turystyką	os.	10
Wzrost liczby osób korzystających z wybudowanej lub odnowionej infrastruktury	%	o 10% do 2015r.
Liczba utworzonych miejsc pracy poza rolnictwem	szt.	10
Liczba nowych podmiotów gospodarczych prowadzących pozarolniczą działalność gospodarczą	szt.	6
Liczba osób aktywnie uczestnicząca w zorganizowanych imprezach lokalnych	os.	200
Liczba osób objętych działaniami promocyjnymi produktów, usług i regionu	os.	2000
Liczba osób pozytywnie oceniających poprawę estetyki rewitalizowanych miejscowości		co najmniej połowa badanych po realizacji projektu
Liczba wspieranych tradycyjnych zawodów i rzemiosła	szt.	5
Liczba osób korzystających z doradztwa prowadzonego przez LGD	os.	100
Liczba osób uczestnicząca w spotkaniach i wyjazdach studyjnych	os.	50
Wskaźniki oddziaływania		
Wzrost liczby turystów odwiedzających rejon działania LGD mierzony wzrostem liczby osób korzystających z bazy noclegowej na terenie LGD	%	o 15% do roku 2015
Wzrost dochodów ludności ze źródeł pozarolniczych mierzony wzrostem dochodów podatkowych gmin LGD	%	wskaźnik G wzrośnie o 3% w każdej z gmin LGD do roku 2015
Wzrost liczby mieszkańców obszaru LGD uczestniczących w różnych formach aktywności społecznej	%	o 5% do roku 2015
Wzrost wiedzy mieszkańców i turystów na temat walorów kulturowych i przyrodniczych obszaru LGD	%	mierzony wzrostem o 10% liczby ankietowanych osób wykazujących się co najmniej dobrą wiedzą na ten temat
Wzrost liczby aktywnie działających organizacji społecznych	szt.	o 5 szt. do roku 2015

d) Tabela nr 13 otrzymuje brzmienie:
Tabela 13 Cele strategiczne i cele operacyjne



e) Tabela nr 14 otrzymuje brzmienie :

Tabela 14 Realizacja celów strategicznych i operacyjnych poprzez działania PROW 2007-2013

Działanie	Cele strategiczne	Cele operacyjne
Różnicowanie w kierunku działalności nierolniczej	<p>Cel ogólny 1 Poprawa jakości życia,</p> <p>Cel ogólny 2 Różnicowanie działalności gospodarczej poprzez tworzenie pozarolniczych miejsc pracy,</p> <p>Cel ogólny 4 Zachowanie dziedzictwa kulturowego i przyrodniczego obszaru</p>	<p>Cel 1.1. Wsparcie rozwoju turystyki</p> <p>Cel 2.1 Rozwój przedsiębiorczości pozarolniczej Cel 2.2 Poprawa kwalifikacji zawodowych mieszkańców i promocja zatrudnienia poza rolnictwem</p> <p>Cel 4.1 Ochrona krajobrazu i promocja wykorzystania walorów krajobrazowych do celów rekreacyjnych</p>
Tworzenie i rozwój mikroprzedsiębiorstw	<p>Cel ogólny 1 Poprawa jakości życia,</p> <p>Cel ogólny 2 Różnicowanie działalności gospodarczej poprzez tworzenie pozarolniczych miejsc pracy,</p>	<p>Cel 1.1. Wsparcie rozwoju turystyki Cel 1.2. Poprawa infrastruktury kulturalnej, rekreacyjnej i sportowej</p> <p>Cel 2.1 Rozwój przedsiębiorczości pozarolniczej Cel 2.2 Poprawa kwalifikacji zawodowych mieszkańców i promocja zatrudnienia poza rolnictwem</p>
Odnowa i rozwój wsi	<p>Cel ogólny 1 Poprawa jakości życia</p> <p>Cel ogólny 3 Aktywizacja mieszkańców, wzmocnienie kapitału społecznego</p> <p>Cel ogólny 4 Zachowanie dziedzictwa kulturowego i przyrodniczego obszaru</p>	<p>Cel 1.1. Wsparcie rozwoju turystyki Cel 1.2. Poprawa infrastruktury kulturalnej, rekreacyjnej i sportowej</p> <p>Cel 3.1. Wspieranie inicjatyw społeczności lokalnych</p> <p>Cel 4.1. Ochrona krajobrazu i promocja wykorzystania walorów krajobrazowych do celów rekreacyjnych Cel 4.2. Rewitalizacja obiektów ważnych dla danej miejscowości (w tym zabytków) Cel 4.3. Zachowanie tradycji lokalnych i tożsamości społeczności lokalnej</p>
Małe projekty	<p>Cel ogólny 1 Poprawa jakości życia,</p> <p>Cel ogólny 2 Różnicowanie działalności gospodarczej poprzez tworzenie pozarolniczych miejsc pracy,</p> <p>Cel ogólny 3 Aktywizacja mieszkańców,</p> <p>Cel ogólny 4 Zachowanie dziedzictwa kulturowego i przyrodniczego obszaru</p>	<p>Cel 1.1. Wsparcie rozwoju turystyki Cel 1.2. Poprawa infrastruktury kulturalnej, rekreacyjnej i sportowej</p> <p>Cel 2.2 Poprawa kwalifikacji zawodowych mieszkańców i promocja zatrudnienia poza rolnictwem</p> <p>Cel 3.1. Wspieranie inicjatyw społeczności lokalnych</p> <p>Cel 4.1. Ochrona krajobrazu i promocja wykorzystania walorów krajobrazowych do celów rekreacyjnych Cel 4.2. Rewitalizacja obiektów ważnych dla danej miejscowości (w tym zabytków) Cel 4.3. Zachowanie tradycji lokalnych i tożsamości społeczności lokalnej</p>
Funkcjonowanie lokalnej grupy działania, nabywanie umiejętności i aktywizacja	<p>Cel ogólny 3 Aktywizacja mieszkańców</p> <p>Cel ogólny 4 Zachowanie dziedzictwa kulturowego i przyrodniczego obszaru</p> <p>Cel ogólny 5 Poprawa samoorganizacji i zarządzania na poziomie lokalnym</p>	<p>Cel 3.1. Wspieranie inicjatyw społeczności lokalnych</p> <p>Cel 4.3 Zachowanie tradycji lokalnych i tożsamości społeczności lokalnej</p> <p>Cel 5.1. Wsparcie edukacyjne NGO Cel 5.2 Współpraca i wymiana wzajemnych doświadczeń</p>

Wdrażanie projektów współpracy	<p>Cel ogólny 1 Poprawa jakości życia,</p> <p>Cel ogólny 3 Aktywizacja mieszkańców</p> <p>Cel ogólny 4 Zachowanie dziedzictwa kulturowego i przyrodniczego obszaru</p> <p>Cel ogólny 5 Poprawa samoorganizacji i zarządzania na poziomie lokalnym</p>	<p>Cel 1.1. Wsparcie rozwoju turystyki Cel 1.2 Poprawa infrastruktury kulturalnej, rekreacyjnej i sportowej</p> <p>Cel 3.1. Wspieranie inicjatyw społeczności lokalnych</p> <p>Cel 4.3 Zachowanie tradycji lokalnych i tożsamości społeczności lokalnej</p> <p>Cel 5.1 Wsparcie edukacyjne NGO Cel 5.2 Współpraca i wymiana wzajemnych doświadczeń</p>
---------------------------------------	---	--

f) Tabela nr 15 otrzymuje brzmienie :

Tabela 15 Zestawienie działań PROW 2007-2013, oś IV Leader

Działanie	Rodzaje kwalifikujących się operacji	Podstawa prawna
Różnicowanie w kierunku działalności nierolniczej	<p>Pomocy udziela się z tytułu podjęcia lub rozwoju działalności określonej w załączniku do Rozporządzenia, w zakresie:</p> <ol style="list-style-type: none"> 1) usług dla gospodarstw rolnych lub leśnictwa; 2) usług dla ludności; 3) sprzedaży hurtowej i detalicznej; 4) rzemiosła lub rękodzielnictwa; 5) robót i usług budowlanych oraz instalacyjnych; 6) usług turystycznych oraz związanych ze sportem, rekreacją i wypoczynkiem; 7) usług transportowych; 8) usług komunalnych; 9) przetwórstwa produktów rolnych lub jadalnych produktów leśnych; 10) magazynowania lub przechowywania towarów; 11) wytwarzania produktów energetycznych z biomasy; 12) rachunkowości, doradztwa lub usług informatycznych. 	<p>Rozporządzenie Ministra Rolnictwa i Rozwoju Wsi z dnia 17 października 2007r. w sprawie szczegółowych warunków i trybu przyznawania pomocy finansowej w ramach działania „Różnicowanie w kierunku działalności nierolniczej” objętego Programem Rozwoju Obszarów Wiejskich na lata 2007 – 2013 (Dz. U. z 2007, Nr 200, poz. 1442, z późn. zm.).</p>
Tworzenie i rozwój mikroprzedsiębiorstw	<p>Pomocy udziela się podmiotom z tytułu inwestycji związanych z tworzeniem lub rozwojem mikroprzedsiębiorstw działających w zakresie określonym w załączniku do Rozporządzenia:</p> <ol style="list-style-type: none"> 1) usług dla gospodarstw rolnych lub leśnictwa; 2) usług dla ludności; 3) sprzedaży hurtowej i detalicznej; 4) rzemiosła lub rękodzielnictwa; 5) robót i usług budowlanych oraz instalacyjnych; 6) usług turystycznych oraz związanych ze sportem, rekreacją i wypoczynkiem; 7) usług transportowych; 8) usług komunalnych; 9) przetwórstwa produktów rolnych lub jadalnych produktów leśnych; 	<p>Rozporządzenie Ministra Rolnictwa i Rozwoju Wsi z dnia 17 lipca 2008r. w sprawie szczegółowych warunków i trybu przyznawania oraz wypłaty pomocy finansowej w ramach działania „Tworzenie i rozwój mikroprzedsiębiorstw” objętego Programem Rozwoju Obszarów Wiejskich na lata 2007 – 2013 (Dz. U. z 2008, Nr 139, poz. 883, z późn. zm.).</p>

	<p>10) magazynowania lub przechowywania towarów; 11) wytwarzania produktów energetycznych z biomasy; 12) rachunkowości, doradztwa lub usług informatycznych.</p>	
<p>Odnowa i rozwój wsi</p>	<p>Pomocy finansowej udziela się na operacje w zakresie:</p> <ol style="list-style-type: none"> 1) budowy, przebudowy, remontu lub wyposażania budynków pełniących funkcje rekreacyjne, sportowe i społeczno - kulturalne, w tym świetlic i domów kultury, z wyłączeniem szkół, przedszkoli i żłobków; 2) budowy, przebudowy, remontu lub wyposażenia obiektów małej architektury lub targowisk; 3) budowy, przebudowy lub remontu przeznaczonych do użytku publicznego ścieżek rowerowych, szlaków pieszych, placów zabaw, miejsc rekreacji oraz obiektów sportowych, z wyłączeniem sal sportowych, przeznaczonych wyłącznie dla szkół lub przedszkoli; 4) zakupu towarów służących przedsięwzięciom związanym z kultywowaniem tradycji społeczności lokalnych lub tradycyjnych zawodów; 5) związanych z kształtowaniem obszarów o szczególnym znaczeniu dla zaspokojenia potrzeb mieszkańców, sprzyjających nawiązywaniu kontaktów społecznych, ze względu na ich położenie oraz cechy funkcjonalno - przestrzenne, w szczególności poprzez odnawianie lub budowę placów parkingowych, chodników lub oświetlenia ulicznego; 6) urządzania i porządkowania terenów zielonych, parków lub innych miejsc wypoczynku; 7) budowy, przebudowy lub remontu infrastruktury turystycznej; 8) zagospodarowania zbiorników i cieków wodnych w celu wykorzystania ich do rekreacji lub w celu poprawy estetyki miejscowości; 9) rewitalizacji budynków wpisanych do rejestru zabytków lub objętych wojewódzką ewidencją zabytków, użytkowanych na cele publiczne oraz obiektów małej architektury, odnawiania lub konserwacji lokalnych pomników historycznych i miejsc pamięci; 10) zakupu i odnawiania obiektów charakterystycznych dla danego regionu lub tradycji budownictwa wiejskiego i ich adaptacji na cele publiczne; 11) budowy, przebudowy, remontu lub wyposażania obiektów budowlanych przeznaczonych na cele promocji lokalnych produktów i usług, w tym pawilonów, punktów wystawowych, sal ekspozycyjnych lub witryn; 12) odnawiania elewacji zewnętrznych i dachów w budynkach architektury sakralnej wpisanych do rejestru zabytków lub objętych wojewódzką ewidencją zabytków i odnawiania cmentarzy wpisanych do rejestru zabytków; 13) wyburzenia i rozbiórki zdewastowanych obiektów budowlanych w celu uporządkowania terenu w miejscowości, jeżeli niemożliwe jest ich odnowienie i dalsze użytkowanie – w zakresie koniecznym do realizacji operacji wymienionych w pkt 1-12; 14) zakupu materiału siewnego lub nasadzeniowego roślin wieloletnich — koniecznego do realizacji operacji; 15) zakupu sprzętu, materiałów i usług, służących realizacji operacji; 	<p>Rozporządzenie Ministra Rolnictwa i Rozwoju Wsi z dnia 14 lutego 2008r. w sprawie szczegółowych warunków i trybu przyznawania pomocy finansowej w ramach działania „Odnowa i rozwój wsi” objętego Programem Rozwoju Obszarów Wiejskich na lata 2007-2013 (Dz. U. z 2008, Nr 38, poz. 220, z późn. zm.).</p>

<p>Małe projekty</p>	<p>Pomocy finansowej udziela się na operacje w zakresie:</p> <ul style="list-style-type: none">1) podnoszenie jakości życia społeczności lokalnej na obszarze objętym LSR przez:<ul style="list-style-type: none">a) udostępnianie urządzeń i sprzętu, z wyłączeniem środków transportu napędzanych mechanicznie,b) organizację szkoleń i innych przedsięwzięć o charakterze edukacyjnym i warsztatowym dla podmiotów z obszaru objętego LSR innych niż realizowane w ramach działania, o którym mowa w art. 5 ust. 1 pkt 1 ustawy z dnia 7 marca 2007 r. o wspieraniu rozwoju obszarów wiejskich z udziałem środków Europejskiego Funduszu Rolnego na rzecz Rozwoju Obszarów Wiejskich, oraz z wyłączeniem szkoleń połączonych z promocją towarów lub usług określonego przedsiębiorcy,c) organizację imprez kulturalnych, promocyjnych, rekreacyjnych lub sportowych związanych z promocją lokalnych walorów,d) zagospodarowanie przestrzeni publicznej, z wyłączeniem pasów drogowych dróg gminnych, powiatowych i wojewódzkich;2) rozwijanie aktywności społeczności lokalnej przez:<ul style="list-style-type: none">a) promocję i organizację lokalnej twórczości kulturalnej lub aktywnego trybu życia, z wyłączeniem remontu i budowy budynków mieszkalnych,b) promocję lokalnej przedsiębiorczości,c) remont połączony z modernizacją lub wyposażenie istniejących świetlic wiejskich oraz innych obiektów pełniących ich funkcję oraz zagospodarowanie terenu przylegającego do tych obiektów;3) rozwijanie turystyki lub rekreacji na obszarze objętym LSR przez:<ul style="list-style-type: none">a) utworzenie lub zmodernizowanie punktów informacji turystycznej, bazy informacji turystycznej oraz stron internetowych związanych tematycznie z ofertą turystyczną obszaru objętego LSR, przygotowanie i wydanie folderów oraz innych publikacji informacyjnych i promocyjnych dotyczących obszaru objętego LSR,b) budowę, odbudowę, przebudowę, remont połączony z modernizacją, zagospodarowanie lub oznakowanie obiektów małej infrastruktury turystycznej i rekreacyjnej oraz wyposażanie obiektów pełniących funkcje turystyczne i rekreacyjne, z wyłączeniem hoteli, moteli, pensjonatów oraz bazy gastronomicznej;4) promowanie, zachowanie, odtworzenie, zabezpieczenie lub oznakowanie cennego, lokalnego dziedzictwa krajobrazowego i przyrodniczego, w szczególności obszarów objętych poszczególnymi formami ochrony przyrody, w tym obszarów Natura 2000;5) zachowanie lokalnego dziedzictwa kulturowego i historycznego przez:<ul style="list-style-type: none">a) odbudowę, renowację, restaurację albo remont lub oznakowanie obiektów wpisanych do rejestru zabytków lub objętych ewidencją zabytków,b) remont lub wyposażenie istniejących muzeów lub innych obiektów pełniących ich funkcję,c) kultywowanie:<ul style="list-style-type: none">- miejscowych tradycji, obrzędów i zwyczajów,- języka regionalnego i gwary,- tradycyjnych zawodów i rzemiosła,	<p>Rozporządzenie Ministra Rolnictwa i Rozwoju Wsi z dnia 8 lipca 2008 r. w sprawie szczegółowych warunków i trybu przyznawania pomocy finansowej w ramach działania „Wdrażanie lokalnych strategii rozwoju” objętego Programem Rozwoju Obszarów Wiejskich na lata 2007 – 2013 (Dz. U. z 2008, Nr 138, poz. 868, z późn. zm.).</p>
-----------------------------	---	--

	<ul style="list-style-type: none"> d) prowadzenie badań nad obszarem wdrażania LSR innych niż realizowane w ramach działania, o którym mowa w art. 5 ust. 1 pkt 23 ustawy z dnia 7 marca 2007 r. o wspieraniu rozwoju obszarów wiejskich z udziałem środków EFRROW; 6) inicjowanie powstawania, przetwarzania lub wprowadzania na rynek produktów i usług, których podstawę stanowią lokalne zasoby, tradycyjne sektory gospodarki lub lokalne dziedzictwo, w tym kulturowe, historyczne lub przyrodnicze, zwanych dalej „produktami lub usługami lokalnymi”, albo podnoszenie jakości takich produktów lub usług przez: <ul style="list-style-type: none"> a) udział w targach i konkursach produktów lub usług lokalnych, b) promocję produktów lub usług lokalnych, c) uzyskanie certyfikatów i uczestnictwo w systemach jakości innych niż realizowane w ramach działania, o którym mowa w art. 5 ust. 1 pkt 7 ustawy z dnia 7 marca 2007 r. o wspieraniu rozwoju obszarów wiejskich z udziałem środków EFRROW, d) budowę, adaptację lub wyposażenie niemieszkalnych obiektów budowlanych wykorzystywanych do prowadzenia sprzedaży produktów lub usług lokalnych, e) budowę, adaptację lub wyposażenie niemieszkalnych obiektów budowlanych wykorzystywanych do tradycyjnego wyrobu produktów lokalnych, f) badanie rynku produktów lub usług lokalnych, — z wyłączeniem działalności rolniczej; 7) wykorzystanie energii pochodzącej ze źródeł odnawialnych w celu poprawienia warunków prowadzenia działalności kulturalnej lub gospodarczej, w tym polegającej na wynajmie pokoi w gospodarstwie rolnym, z wyłączeniem działalności rolniczej. 	
<p>Funkcjonowanie lokalnej grupy działania, nabywanie umiejętności i aktywizacja</p>	<ul style="list-style-type: none"> 1) badania nad obszarem objętym LSR; 2) informowanie o obszarze działania LGD oraz o LSR; 3) szkolenia kadr biorących udział we wdrażaniu LSR; 4) wsparcie wydarzeń o charakterze promocyjnym związanych z obszarem działania LGD i LSR; 5) szkolenia lokalnych liderów; 6) animowanie społeczności lokalnych; 7) koszty bieżące LGD (koszty administracyjne związane z działalnością LGD). 	<p>Rozporządzenie Ministra Rolnictwa i Rozwoju Wsi z dnia 23 maja 2008r. w sprawie szczegółowych warunków i trybu przyznawania oraz wypłaty pomocy finansowej w ramach działania „funkcjonowanie lokalnej grupy działania” objętego Programem Rozwoju Obszaru Wiejskich na lata 2007-2013 (Dz. U. z 2008, Nr 103, poz. 660, z późn. zm.).</p>
<p>Wdrażanie projektów współpracy</p>	<p>Pomoc dla LGD na realizację projektów współpracy międzyregionalnej i międzynarodowej:</p> <ul style="list-style-type: none"> 1) zawartych w LSR; 2) nieuwzględnionych w LSR, ale zgodnych z celami LSR, opracowanej i realizowanej przez LGD. 	<p>Rozporządzenie Ministra Rolnictwa i Rozwoju Wsi z dnia 25 czerwca 2008r. w sprawie szczegółowych warunków i trybu przyznawania oraz wypłaty pomocy finansowej w ramach działania „Wdrażanie projektów współpracy” objętego Programem Rozwoju Obszarów Wiejskich na lata 2007-2013 (Dz. U. z 2008, Nr 128, poz. 822).</p>

7) Pkt 5.4. Opis przedsięwzięć w kontekście realizacji celów Lokalnej Strategii Rozwoju otrzymuje brzmienie:

Tabela 16 Szczegółowy opis przedsięwzięcia „Przestrzeń publiczna i baza turystyczna obszaru LGD”

Przedsięwzięcie III: Przestrzeń publiczna i baza turystyczna obszaru LGD	
Cel strategiczny 1	Poprawa jakości życia
Cel operacyjny 1.1	Wsparcie rozwoju turystyki
Cel operacyjny 1.2	Poprawa infrastruktury kulturalnej, rekreacyjnej i sportowej
Uzasadnienie	<p>Przedsięwzięcie przyczyni się do rozwoju społeczno-ekonomicznego obszarów wiejskich i aktywizacji ludności poprzez wsparcie inwestycyjne operacji związanych z zagospodarowaniem przestrzeni publicznej oraz podniesienie atrakcyjności turystycznej obszarów wiejskich.</p> <p>O atrakcyjności turystycznej decyduje nie tylko różnorodność oferty turystycznej, ale również porządek i wygląd przestrzeni publicznej, tj. centrów wsi, placów zabaw, parków itp. To także stan infrastruktury turystycznej, na którą składają się takie elementy jak: szlaki i obiekty turystyczne. Ich zły stan, czy też niedostateczne wyeksponowanie walorów krajobrazowych sprawiają, że to co najcenniejsze w regionie nie jest do końca wykorzystane.</p>
Grupy docelowe	Beneficjenci przedstawiciele sektora społecznego, gospodarczego i publicznego zgodnie z zasadami określonymi w Rozporządzeniach dla poszczególnych działań
Lista rekomendowanych operacji	Odnowa i rozwój wsi
	<p>Preferowane będą operacje dotyczące:</p> <ol style="list-style-type: none"> 1. budowy, przebudowy, remontu lub wyposażania budynków pełniących funkcje rekreacyjne, sportowe i społeczno - kulturalne, w tym świetlic i domów kultury, z wyłączeniem szkół, przedszkoli i żłobków; 2. budowy, przebudowy, remontu lub wyposażenia obiektów małej architektury lub targowisk; 3. budowy, przebudowy lub remontu przeznaczonych do użytku publicznego ścieżek rowerowych, szlaków pieszych, placów zabaw, miejsc rekreacji oraz obiektów sportowych, z wyłączeniem sal sportowych, przeznaczonych wyłącznie dla szkół lub przedszkoli; 4. związanych z kształtowaniem obszarów o szczególnym znaczeniu dla zaspokojenia potrzeb mieszkańców, sprzyjających nawiązywaniu kontaktów społecznych, ze względu na ich położenie oraz cechy funkcjonalno - przestrzenne, w szczególności poprzez odnawianie lub budowę placów parkingowych, chodników lub oświetlenia ulicznego; 5. urządzania i porządkowania terenów zielonych, parków lub innych miejsc wypoczynku; 6. budowy, przebudowy lub remontu infrastruktury turystycznej;
	Małe projekty
	<p>Preferowane będą projekty dotyczące:</p> <ol style="list-style-type: none"> 1. rozwijanie turystyki lub rekreacji na obszarze objętym LSR przez: <ol style="list-style-type: none"> a) utworzenie lub zmodernizowanie punktów informacji turystycznej, bazy informacji turystycznej oraz stron internetowych związanych tematycznie z ofertą turystyczną obszaru objętego LSR, przygotowanie i wydanie folderów oraz innych publikacji informacyjnych i promocyjnych dotyczących obszaru objętego LSR, b) budowę, odbudowę, przebudowę, remont połączony z modernizacją, zagospodarowanie lub oznakowanie obiektów małej infrastruktury turystycznej i rekreacyjnej oraz wyposażanie obiektów pełniących funkcje turystyczne i rekreacyjne, z wyłączeniem hoteli, moteli, pensjonatów oraz bazy gastronomicznej;
Wdrażanie projektów współpracy	Preferowane będą operacje służące wymianie doświadczeń z innymi Lokalnymi Grupami Działania, które realizują przedsięwzięcia służące zagospodarowaniu przestrzeni publicznej i krajobrazu.
Funkcjonowanie lokalnej grupy działania, nabywanie umiejętności i aktywizacja	Preferowane będą operacje o charakterze informacyjnym, szkoleniowym i doradczym w zakresie: przygotowania wniosku, zarządzania operacją, możliwości kształtowania przestrzeni publicznej i podniesienia atrakcyjności obszarów wiejskich.

Źródło: Opracowanie własne

Tabela 17 Szczegółowy opis przedsięwzięcia „Wzmoczona aktywność gospodarza obszaru LGD”

Przedsięwzięcie I: Wzmoczona aktywność gospodarza obszaru LGD	
Cel strategiczny 2	Różnicowanie działalności gospodarczej poprzez tworzenie pozarolniczych miejsc pracy
Cel operacyjny 2.1	Rozwój przedsiębiorczości pozarolniczej
Cel operacyjny 2.2	Poprawa kwalifikacji zawodowych mieszkańców i promocja zatrudnienia poza rolnictwem
Uzasadnienie	<p>Przedsięwzięcie tworzyć ma warunki dla zrównoważonego rozwoju społeczno-gospodarczego obszarów wiejskich, przyczyniać się do powstawania nowych miejsc pracy oraz dywersyfikacji działalności gospodarczej i poprawy możliwości zatrudnienia poprzez udzielenie pomocy na podejmowanie lub rozwijanie działalności nierolniczej lub związanej z rolnictwem w zakresie produkcji lub usług oraz poprzez udzielenie pomocy na inwestycje związane z tworzeniem lub rozwojem mikroprzedsiębiorstw.</p> <p>Przyczyniać ma się do wzrostu konkurencyjności gospodarczej obszarów wiejskich, rozwoju przedsiębiorczości i rynku pracy, a w konsekwencji - wzrostu zatrudnienia na obszarach wiejskich i dochodu ich mieszkańców. Ponadto przyczyni się do promocji zatrudnienia poza rolnictwem.</p>
Grupy docelowe	Beneficjenci przedstawiciele sektora społecznego, gospodarczego i publicznego zgodnie z zasadami określonymi w Rozporządzeniach dla poszczególnych działań
Lista rekomendowanych operacji	Różnicowanie w kierunku działalności nierolniczej
	Preferowane będą operacje przyczyniające się do poprawy jakości życia, tworzące miejsca pracy poza rolnictwem i podnoszące wartość produktów lokalnych.
	Tworzenie i rozwój mikroprzedsiębiorstw
	Preferowane będą operacje realizowane przez podmioty gospodarcze, w wyniku których tworzone będą nowe miejsca pracy, przyczyniające się do podniesienia jakości świadczonych usług i do zróżnicowania działalności gospodarczej na obszarze LGD.
	Małe projekty
	<p>Preferowane będą operacje dotyczące:</p> <ol style="list-style-type: none"> 1. rozwijanie aktywności społeczności lokalnej przez: <ol style="list-style-type: none"> a) promocję lokalnej przedsiębiorczości, 2. inicjowanie powstawania, przetwarzania lub wprowadzania na rynek produktów i usług, których podstawę stanowią lokalne zasoby, tradycyjne sektory gospodarki lub lokalne dziedzictwo, w tym kulturowe, historyczne lub przyrodnicze, zwanych dalej „produktami lub usługami lokalnymi”, albo podnoszenie jakości takich produktów lub usług przez: <ol style="list-style-type: none"> a) udział w targach i konkursach produktów lub usług lokalnych, b) promocję produktów lub usług lokalnych, c) uzyskanie certyfikatów i uczestnictwo w systemach jakości innych niż realizowane w ramach działania, o którym mowa w art. 5 ust. 1 pkt 7 ustawy z dnia 7 marca 2007 r. o wspieraniu rozwoju obszarów wiejskich z udziałem środków EFROW, d) budowę, adaptację lub wyposażenie niemieszkalnych obiektów budowlanych wykorzystywanych do prowadzenia sprzedaży produktów lub usług lokalnych, e) budowę, adaptację lub wyposażenie niemieszkalnych obiektów budowlanych wykorzystywanych do tradycyjnego wyrobu produktów lokalnych, f) badanie rynku produktów lub usług lokalnych, <p>— z wyłączeniem działalności rolniczej;</p> 3. wykorzystanie energii pochodzącej ze źródeł odnawialnych w celu poprawienia warunków prowadzenia działalności kulturalnej lub gospodarczej, w tym polegającej na wynajmie pokoi w gospodarstwie rolnym, z wyłączeniem działalności rolniczej.
Wdrażanie projektów współpracy	
Preferowane będą operacje służące wymianie doświadczeń z innymi Lokalnymi Grupami Działania, które wpłyną na rozwój przedsiębiorczości pozarolniczej, poprawę kwalifikacji zawodowych mieszkańców i promocję zatrudnienia poza rolnictwem.	
Funkcjonowanie lokalnej grupy działania, nabywanie umiejętności i aktywizacja	
Preferowane będą operacje o charakterze informacyjnym, szkoleniowym i doradczym w zakresie: przygotowania wniosku, zarządzania operacją, aktywizacji zawodowej, możliwości podejmowania działalności pozarolniczej i zagadnień związanych z jej prowadzeniem.	

Źródło: Opracowanie własne

Tabela 18 Szczegółowy opis przedsięwzięcia „Wzmocniona aktywność społeczna mieszkańców obszaru LGD”

Przedsięwzięcie I: Wzmocniona aktywność społeczna mieszkańców obszaru LGD	
Cel strategiczny 3	Aktywizacja mieszkańców, wzmocnienie kapitału społecznego
Cel operacyjny 3.1	Wspieranie inicjatyw społeczności lokalnych
Uzasadnienie	Przedsięwzięcie tworzyć ma warunki dla zrównoważonego rozwoju społecznego obszarów wiejskich, przyczyniać się do wzrostu liczby mieszkańców obszaru LGD uczestniczących w różnych formach aktywności społecznej. Przedsięwzięcie będzie wpływać na aktywizację i integrację ludności wiejskiej, poprawę jakości życia na obszarach wiejskich, poprzez zaspokojenie potrzeb społecznych i kulturalnych mieszkańców wsi oraz promowanie obszarów wiejskich.
Grupy docelowe	Beneficjenci przedstawiciele sektora społecznego, gospodarczego i publicznego zgodnie z zasadami określonymi w Rozporządzeniach dla poszczególnych działań.
	Małe projekty
	<ol style="list-style-type: none"> 1. rozwijanie aktywności społeczności lokalnej przez: <ol style="list-style-type: none"> a) promocję i organizację lokalnej twórczości kulturalnej lub aktywnego trybu życia, z wyłączeniem remontu i budowy budynków mieszkalnych, b) remont połączony z modernizacją lub wyposażenie istniejących świetlic wiejskich oraz innych obiektów pełniących ich funkcję oraz zagospodarowanie terenu przylegającego do tych obiektów; 1. podnoszenie jakości życia społeczności lokalnej na obszarze objętym LSR przez: <ol style="list-style-type: none"> a) organizację imprez kulturalnych, promocyjnych, rekreacyjnych lub sportowych związanych z promocją lokalnych walorów,
	Wdrażanie projektów współpracy
	Preferowane będą operacje służące wymianie doświadczeń z innymi Lokalnymi Grupami Działania, które zaktywizują mieszkańców i wzmocnią kapitał społeczny min. poprzez organizację imprez kulturalnych, warsztatów, szkoleń itp.
	Funkcjonowanie lokalnej grupy działania, nabywanie umiejętności i aktywizacja
	Preferowane będą operacje o charakterze informacyjnym, promocyjnym, edukacyjnym wspierające lokalną twórczość kulturalną i aktywność społeczną poprzez organizowanie warsztatów, szkoleń, targów, wystaw, festynów i konkursów.

Źródło: Opracowanie własne

Tabela 18a Szczegółowy opis przedsięwzięcia „Dziedzictwo kulturowe i przyrodnicze obszaru LGD

Przedsięwzięcie II: Dziedzictwo kulturowe i przyrodnicze obszaru LGD	
Cel strategiczny 4	Zachowanie dziedzictwa kulturowego i przyrodniczego obszaru
Cel operacyjny 4.1	Ochrona krajobrazu i promocja wykorzystania walorów krajobrazowych do celów rekreacyjnych
Cel operacyjny 4.2	Rewitalizacja obiektów ważnych dla danej miejscowości (w tym zabytków)
Cel operacyjny 4.3	Zachowanie tradycji lokalnych i tożsamości społeczności lokalnej.
Uzasadnienie	<p>Przedsięwzięcie będzie wpływać na aktywizację i integrację ludności wiejskiej na obszarach wiejskich, poprzez zaspokojenie potrzeb społecznych i kulturalnych mieszkańców wsi oraz promowanie obszarów wiejskich. Umożliwi integrację i rozwój tożsamości społeczności, zachowanie dziedzictwa kulturowego i specyfiki obszarów wiejskich oraz wpłynie na wzrost atrakcyjności turystycznej obszaru LGD.</p> <p>Obszar objęty Lokalną Strategią Rozwoju charakteryzuje się dużą ilością zabytków, z których najważniejsze to zabytkowa drewniana architektura Iwonicza-Zdroju, słynące w świecie Muzeum – Skansen Przemysłu Naftowego i Gazowniczego w Bóbrce, Muzeum – Skansen Kultury Łemkowskiej w Zyndranowej, Muzeum Historyczne w Dukli, Muzeum Marii Konopnickiej w Żarnowcu i wiele innych, mniej znanych ale świadczących o bogactwie kulturowego i przyrodniczego obszaru.</p> <p>Ważnym elementem wsparcia będą przedsięwzięcia zmierzające do tworzenia nowych produktów turystycznych, wzbogacających ofertę obszaru LGD o nowe atrakcje i usługi oparte na dziedzictwie kulturowym. Wspierane będą także aktywne kampanie reklamowe oraz inne działania informacyjne i promocyjne.</p> <p>Odpowiednie wyeksponowanie ciekawych walorów przyrodniczych i kulturowych regionu przyczyni się do zwiększenia ilości produktów turystycznych, ożywienia turystycznego i wzrostu dochodu mieszkańców obszaru.</p>
Grupy docelowe	Beneficjenci przedstawiciele sektora społecznego, gospodarczego i publicznego zgodnie z zasadami określonymi w Rozporządzeniach dla poszczególnych działań.
Lista rekomendowanych operacji	<p>Odnowa i rozwój wsi</p> <p>Preferowane będą operacje dotyczące:</p> <ol style="list-style-type: none"> zakupu towarów służących przedsięwzięciom związanym z kultywowaniem tradycji społeczności lokalnych oraz tradycyjnych zawodów, rewitalizacji budynków wpisanych do rejestru zabytków lub objętych wojewódzką ewidencją zabytków, użytkowanych na cele publiczne, oraz obiektów małej architektury, odnawiania lub konserwacji lokalnych pomników historycznych i miejsc pamięci; zakup i odnawianie obiektów charakterystycznych dla danego regionu lub tradycji budownictwa wiejskiego i ich adaptacji na cele publiczne; odnawianie elewacji zewnętrznych i dachów w budynkach architektury sakralnej wpisanych do rejestru zabytków lub objętych wojewódzką ewidencją zabytków i odnawiania cmentarzy wpisanych do rejestru zabytków; <p>Małe projekty</p> <p>Preferowane będą operacje dotyczące:</p> <ol style="list-style-type: none"> zachowanie lokalnego dziedzictwa kulturowego i historycznego przez: <ol style="list-style-type: none"> odbudowę, renowację, restaurację albo remont lub oznakowanie obiektów wpisanych do rejestru zabytków lub objętych ewidencją zabytków, remont lub wyposażenie istniejących muzeów lub innych obiektów pełniących ich funkcję, kultywowanie: <ul style="list-style-type: none"> miejscowych tradycji, obrzędów i zwyczajów, języka regionalnego i gwary, tradycyjnych zawodów i rzemiosła, przewodzenie badań nad obszarem wdrażania LSR innych niż realizowane w ramach działania, o którym mowa w art. 5 ust. 1 pkt 23 ustawy z dnia 7 marca 2007 r. o wspieraniu rozwoju obszarów wiejskich z udziałem środków EFRROW; promowanie, zachowanie, odtworzenie, zabezpieczenie lub oznakowanie cennego, lokalnego dziedzictwa krajobrazowego i przyrodniczego, w szczególności obszarów objętych poszczególnymi formami ochrony przyrody, w tym obszarów Natura 2000 <p>Wdrażanie projektów współpracy</p> <p>Preferowane będą operacje służące wymianie doświadczeń z innymi Lokalnymi Grupami Działania, które swoją działalność również opierają na zasobach dziedzictwa kulturowego i przyrodniczego.</p> <p>Funkcjonowanie lokalnej grupy działania, nabywanie umiejętności i aktywizacja</p> <p>Preferowane będą operacje o charakterze informacyjnym i doradczym w zakresie przygotowania wniosku, zarządzania operacją oraz operacje dotyczące działalności informacyjnej i szkoleniowej w zakresie możliwości podejmowania inicjatyw na rzecz wykorzystania dziedzictwa kulturowego.</p>

Źródło: Opracowanie własne

Tabela 18b Szczegółowy opis przedsięwzięcia „Rozwój kapitału społecznego obszaru LGD”

Przedsięwzięcie III: Rozwój kapitału społecznego obszaru LGD	
Cel strategiczny 5	Poprawa samoorganizacji i zarządzania na poziomie lokalnym
Cel operacyjny 5.1	Wsparcie edukacyjne NGO
Cel operacyjny 5.2	Współpraca i wymiana wzajemnych doświadczeń
Uzasadnienie	Przedsięwzięcie przyczyni się do rozwoju społeczno-ekonomicznego obszarów wiejskich i aktywizacji ludności poprzez wsparcie życia społecznego i kulturalnego. Funkcjonujące na wsiach koła gospodyń wiejskich, zespoły folklorystyczne, instytucje związane z kulturą i sportem wzmacniać mogą swoje działania promocyjne. W celu realizacji tych działań będą przedsięwzięcia o charakterze edukacyjnym, promocyjnym, kulturalnym, rekreacyjnym i sportowym.
Grupy docelowe	Beneficjenci przedstawiciele sektora społecznego, gospodarczego i publicznego zgodnie z zasadami określonymi w Rozporządzeniach dla poszczególnych działań
	Małe projekty
	Preferowane będą projekty dotyczące: <ul style="list-style-type: none"> 1. podnoszenie jakości życia społeczności lokalnej na obszarze objętym LSR przez: b) organizację szkoleń i innych przedsięwzięć o charakterze edukacyjnym i warsztatowym dla podmiotów z obszaru objętego LSR innych niż realizowane w ramach działania, o którym mowa w art. 5 ust. 1 pkt 1 ustawy z dnia 7 marca 2007 r. o wspieraniu rozwoju obszarów wiejskich z udziałem środków Europejskiego Funduszu Rolnego na rzecz Rozwoju Obszarów Wiejskich, oraz z wyłączeniem szkoleń połączonych z promocją towarów lub usług określonego przedsiębiorcy,
	Wdrażanie projektów współpracy
	Preferowane będą operacje służące wymianie doświadczeń z innymi Lokalnymi Grupami Działania, które realizują przedsięwzięcia służące rozwojowi kapitału społecznego obszaru LGD m.in. poprzez wsparcie edukacyjne, doradcze i wyjazdy studyjne.
	Funkcjonowanie lokalnej grupy działania, nabywanie umiejętności i aktywizacja
	Preferowane będą operacje o charakterze szkoleniowym i doradczym dla beneficjentów, także z pisania wniosków o dofinansowanie, organizowanie imprez integrujących pokolenia oraz promocja i informowanie o LGD i LSR.

Źródło: Opracowanie własne

8) W pkt 10. Budżet Tabela nr 20 otrzymuje brzmienie:

Tabela 20 Budżet LGD „Kraina Nafty” na lata 2009-2015

Działania osi 4 przeprowadzone przez LGD											
Rok	Kategoria kosztu	413 Wdrażanie Lokalnej Strategii Rozwoju					421 Wdrażanie projektów współpracy	431 Funkcjonowanie LGD, nabywanie umiejętności i aktywizacja			Razem os 4
		Różnicowanie w kierunku działalności nierolniczej	Tworzenie i rozwój mikroprzedsiębiorstw	Odnowa i rozwój wsi	Małe projekty	Razem 413		Funkcjonowanie LGD (koszty bieżące)	Nabywanie umiejętności i aktywizacja	Razem 431	
2009	całkowite				644 285,72	644 285,72		310 000,00	50 000,00	360 000,00	1 004 285,72
	kwalfikowane				585 714,29	585 714,29		310 000,00	50 000,00	360 000,00	945 714,29
	do refundacji				410 000,00	410 000,00		310 000,00	50 000,00	360 000,00	770 000,00
2010	całkowite	988 200,00	1 037 000,00	4 066 666,66		6 091 866,66		230 000,00	90 000,00	320 000,00	6 411 866,66
	kwalfikowane	810 000,00	850 000,00	3 333 333,33		4 993 333,33		230 000,00	90 000,00	320 000,00	5 313 333,33
	do refundacji	405 000,00	425 000,00	2 500 000,00		3 330 000,00		230 000,00	90 000,00	320 000,00	3 650 000,00
2011	całkowite	1 049 200,00	1 037 000,00	4 066 666,66	1 037 142,85	7 190 009,51	100 000,00	230 000,00	90 000,00	320 000,00	7 610 009,51
	kwalfikowane	860 000,00	850 000,00	3 333 333,33	942 857,14	5 986 190,47	100 000,00	230 000,00	90 000,00	320 000,00	6 406 190,47
	do refundacji	430 000,00	425 000,00	2 500 000,00	660 000,00	4 015 000,00	100 000,00	230 000,00	90 000,00	320 000,00	4 435 000,00
2012	całkowite				475 137,15	475 137,15		230 000,00	90 000,00	320 000,00	795 137,15
	kwalfikowane				431 942,86	431 942,86		230 000,00	90 000,00	320 000,00	751 942,86
	do refundacji				302 360,00	302 360,00		230 000,00	90 000,00	320 000,00	622 360,00
2013	całkowite						108 380,00	230 000,00	90 000,00	320 000,00	428 380,00
	kwalfikowane						108 380,00	230 000,00	90 000,00	320 000,00	428 380,00
	do refundacji						108 380,00	230 000,00	90 000,00	320 000,00	428 380,00
2014	całkowite							210 000,00	45 000,00	255 000,00	255 000,00
	kwalfikowane							210 000,00	45 000,00	255 000,00	255 000,00
	do refundacji							210 000,00	45 000,00	255 000,00	255 000,00
2015	całkowite							102 012,00	17 328,00	119 340,00	119 340,00
	kwalfikowane							102 012,00	17 328,00	119 340,00	119 340,00
	do refundacji							102 012,00	17 328,00	119 340,00	119 340,00
2009-2015	całkowite	2 037 400,00	2 074 000,00	8 133 333,32	2 156 565,72	14 401 299,04	208 380,00	1 542 012,00	472 328,00	2 014 340,00	16 624 019,04
	kwalfikowane	1 670 000,00	1 700 000,00	6 666 666,66	1 960 514,29	11 997 180,95	208 380,00	1 542 012,00	472 328,00	2 014 340,00	14 219 900,95
	do refundacji	835 000,00	850 000,00	5 000 000,00	1 372 360,00	8 057 360,00	208 380,00	1 542 012,00	472 328,00	2 014 340,00	10 280 080,00

9) W pkt 11 Opis procesu przygotowania LSR Tabela nr 21 otrzymuje brzmienie:

Tabela 21 Harmonogram realizacji przedsięwzięć

Przedsięwzięcia zgodnie z LSR	Okres realizacji LSR (z dokładnością do pół roku)													
	I 2009	II 2009	I 2010	II 2010	I 2011	II 2011	I 2012	II 2012	I 2013	II 2013	I 2014	II 2014	I 2015	II 2015
Przebieg publiczny i baza turystyczna obszaru LGD														
Wzmoczona aktywność gospodarcza obszaru LGD														
Wzmoczona aktywność społeczna mieszkańców obszaru LGD														
Dziedzictwo kulturowe i przyrodnicze obszaru LGD														
Rozwój kapitału społecznego obszaru LGD														
Projekty współpracy														
Bieżące funkcjonowanie LGD														

10) W pkt 14. Określenie powiązań LSR z innymi dokumentami planistycznymi związanymi z obszarem objętym LSR Tabele od nr 25 do 28 otrzymują brzmienie :

Tabela 25 Określenie spójności celu 1 obszaru LGD z innymi dokumentami

Cele strategiczne	powiązanie z dokumentami:
1. Poprawa jakości życia 1.1 Wsparcie rozwoju turystyki 1.2 Poprawa infrastruktury kulturalnej, rekreacyjnej i sportowej	Strategia Rozwoju Województwa Podkarpackiego na lata 2007-2020
	GOSPODARKA REGIONU Cel strategiczny: Tworzenie warunków dla wzrostu konkurencyjności gospodarki poprzez rozwijanie przedsiębiorczości, zwiększenie jej innowacyjności oraz podniesienie atrakcyjności inwestycyjnej regionu Priorytet 4. Turystyka jako czynnik rozwoju społeczno-gospodarczego województwa INFRASTRUKTURA TECHNICZNA Cel strategiczny: Poprawa dostępności komunikacyjnej i infrastruktury technicznej województwa Priorytet 1. Wspieranie inwestycji komunikacyjnych: drogowych, kolejowych i lotniczych Priorytet 2. Wspieranie inwestycji z zakresu gospodarki wodno-ściekowej OBSZARY WIEJSKIE I ROLNICTWO Cel strategiczny: Wielofunkcyjny rozwój obszarów wiejskich sprzyjający powstawaniu rentownych gospodarstw rolnych oraz kreowanie pozarolniczych źródeł

<p>dochodu. Priorytet 1. Rozwój pozarolniczych form działalności gospodarczej w warunkach zrównoważonego rozwoju Priorytet 2. Odnowa wsi oraz modernizacja przestrzeni wiejskiej</p>
<p>Strategia rozwoju turystyki dla województwa podkarpackiego na lata 2007-2013</p>
<p>Obszar priorytetowy 1. Produkt turystyczny Cel strategiczny 1. Stworzenie ciekawej i unikalnej oferty turystycznej w oparciu o istniejący potencjał województwa podkarpackiego. Cel operacyjny 1.1 Rozwój istniejących produktów turystycznych oraz przekształcanie atrakcji w produkty turystyczne. Działanie 1.1.2 Dywersyfikacja usług turystycznych świadczonych przez podmioty i instytucje. Cel operacyjny 1.2 Rozwój nowych produktów turystycznych Działanie 1.2.5 Rozwój produktów niszowych i specjalistycznych Obszar priorytetowy 2. Zasoby ludzkie Cel strategiczny 2. Przygotowanie wysoko wykwalifikowanych kadr dla obsługi ruchu turystycznego, planowanie oraz zarządzanie rozwojem turystyki w regionie Cel operacyjny 2.1: Doskonalenie kadr operacyjnych w usługach turystycznych i okołoturystycznych oraz kształtowanie postaw proturystycznych mieszkańców. Działanie 2.1.1 Wprowadzenie zintegrowanego systemu szkoleń zawodowych dla kadr obsługujących ruch turystyczny. Działanie 2.1.2 Realizacja programów szkoleniowych w sektorze usług okołoturystycznych. Działanie 2.1.3 Wprowadzenie systemu efektywnych staży zawodowych. Działanie 2.1.5 Kształtowanie postaw proturystycznych wśród mieszkańców Obszar priorytetowy 3 – Przestrzeń turystyczna Cel strategiczny 3. Zrównoważony rozwój i zarządzanie przestrzenią turystyczną Cel operacyjny 3.1. Poprawa dostępności komunikacyjnej regionu oraz dostępności atrakcji i produktów turystycznych Działanie. 3.1.3 Zwiększenie dostępności kolejowej i drogowej regionu oraz atrakcji turystycznych Działanie 3.1.4 Rozbudowa infrastruktury okołoturystycznej Działanie 3.1.5 Rozwój i równomierne rozmieszczenie infrastruktury usługowej Cel operacyjny 3.2 Rozwój infrastruktury turystycznej i paraturystycznej zgodnie z zasadami zrównoważonego rozwoju Działanie 3.2.1 Prowadzenie spójnej polityki przestrzennej. Działanie 3.2.2 Równomierna rozbudowa infrastruktury noclegowej i gastronomicznej o zróżnicowanym standardzie. Działanie 3.2.3 Rozbudowa infrastruktury rekreacyjnej, rozrywkowej i sportowej sprofilowanej na konkretnych odbiorców. Działanie 3.2.4 Rozwój, utrzymywanie i zagospodarowywanie szlaków turystycznych. Działanie 3.2.5 Rozbudowa infrastruktury turystycznej i paraturystycznej na obszarach chronionych i cennych przyrodniczo. Działanie 3.2.6 Regionalizacja infrastruktury. Działanie 3.2.7 Wykorzystanie walorów naturalnych i antropogenicznych województwa oraz ich zagospodarowanie. Obszar priorytetowy 4 – Marketing i promocja Cel strategiczny 4. Stworzenie zintegrowanego systemu marketingu i promocji województwa podkarpackiego w kraju i za granicą Cel operacyjny 4.1 Kreacja wizerunku Działanie 4.1.1 Opracowanie strategii marketingowej dla województwa podkarpackiego Działanie 4.1.2 Opracowanie i realizacja strategii promocyjnej województwa podkarpackiego</p>
<p>Strategia rozwoju powiatu krośnieńskiego</p>
<p>Cel główny- Dobrze rozwinięta gospodarka, przyjazna dla środowisk przyrodniczego Zadanie szczegółowe 2. Nowoczesna i w pełni funkcjonalna infrastruktura techniczna Cel główny – Dobrze funkcjonujące środowisko przyrodnicze i kulturowe Zadanie szczegółowe 2. Nowoczesna gospodarka wodno-ściekowa</p>
<p>Strategie gmin wchodzących w skład obszaru</p>
<p>Gmina Chorkówka (Strategia Rozwoju Gminy Chorkówka do roku 2015) POTENCJAŁ TECHNICZNY Cel strategiczny 2. Poprawa stanu i standardu technicznego dróg i mostów – rozwinięta infrastruktura towarzysząca Cel strategiczny 3. Rozwinięty system odprowadzania i oczyszczania ścieków komunalnych we wszystkich miejscowościach gminy</p>

<p>Cel strategiczny 5. Rozbudowana infrastruktura turystyczna, rekreacyjna i sportowa Cel strategiczny 6. Rozwinięty system zaopatrzenia w wodę we wszystkich miejscowościach gminy SFERA GOSPODARCZA Cel strategiczny 3. Wykorzystane walory rzeki Jasiołki do celów rekreacyjnych Cel strategiczny 4. Rozwinięta baza i infrastruktura turystyczno-rekreacyjna Cel strategiczny 5. Rozwinięta, skuteczna promocja walorów turystycznych gminy Gmina Dukla (Strategia Rozwoju Gminy Dukla na lata 2007-2010): Obszar strategiczny I. Infrastruktura techniczna Cel operacyjny I.1 Dostosowanie stanu dróg gminnych do potrzeb ruchu drogowego Działanie I.1.1 Odbudowa infrastruktury drogowej w Gminie Dukla Cel operacyjny I.2 – Poprawa stanu środowiska naturalnego Działanie I.2.1 Rozwój sieci kanalizacyjnej Działanie I.2. 2 Rozwój sieci wodociągowej Cel strategiczny III. Pobudzenie aktywności gospodarczej i zawodowej mieszkańców gminy Cel operacyjny III.1 Wykorzystanie walorów gminy w celu pobudzenia aktywności gospodarczej mieszkańców oraz zróżnicowanie profilu działalności gospodarczej gminy. Działanie III.1.1 Nakłady inwestycyjne związane z turystyką i wypoczynkiem Działanie III.1.2 Usługi na rzecz agroturystyki Działanie III.1.3 Działania promocyjne, mające na celu zwiększenie atrakcyjności Gminy Dukla Gmina Iwonicz-Zdrój (Plan Strategiczny Gminy Iwonicz-Zdrój): POTENCJAŁ TECHNICZNY infrastruktura, systemy zabezpieczeń Cel strategiczny: Zakończenie budowy sieci kanalizacyjnej w gminie Cel strategiczny: Sprawnie działająca sieć wodociągowa w gminie Cel strategiczny: Zagospodarowanie Parku Zdrojowego z rozwiniętą infrastrukturą towarzyszącą Cel strategiczny: Nowoczesna i bezpieczna infrastruktura komunikacyjna POTENCJAŁ TECHNICZNY budynki i budowle Cel strategiczny: Utrzymanie i rozbudowa bazy sportowo – rekreacyjnej Gmina Jedlicze (Strategia Rozwoju Gminy Jedlicze na lata 2007-2013): Cel strategiczny – Rozwój infrastruktury technicznej Priorytet I. Inwestycje komunikacyjne Priorytet II. Inwestycje z zakresu gospodarki wodno-ściekowej Priorytet III. Inne inwestycje Cel strategiczny – Zaspokojenie potrzeb społeczno-gospodarczych Priorytet I. Rekreacja i sport Gmina Miejsce Piastowe (Plan Rozwoju Lokalnego): Cel strategiczny I – rozwijanie infrastruktury technicznej poprzez a) stworzenie pełnej i sprawnie działającej sieci wodociągowej oraz stała modernizacja istniejącej sieci – kanalizacyjnej, gazowej i energetycznej, b) zapewnienie dobrego stanu technicznego dróg gminnych i mostów dostosowanych do natężenia ruchu oraz współpraca w zakresie poprawy stanu pozostałych dróg Cel strategiczny IV – pielęgnacja kultury i dziedzictwa historycznego oraz rozwój sportu i rekreacji poprzez a) stworzenie kompleksu sportowo – rekreacyjnego oraz tworzenie nowych i rozbudowa starych obiektów sportowych i rekreacyjnych we wszystkich miejscowościach gminy</p>
--

Tabela 26 Określenie spójności celu 2 obszaru LGD z innymi dokumentami

Cele strategiczne	powiązanie z dokumentami:
<p>2. Różnicowanie działalności gospodarczej poprzez tworzenie pozarolniczych miejsc pracy</p> <p>2.1 Rozwój przedsiębiorczości pozarolniczej</p> <p>2.2 Poprawa kwalifikacji zawodowych mieszkańców i promocja zatrudnienia poza rolnictwem</p>	<p>Strategia Rozwoju Województwa Podkarpackiego na lata 2007-2020</p>
	<p>GOSPODARKA REGIONU,</p>
	<p>Cel strategiczny: Tworzenie warunków dla wzrostu konkurencyjności gospodarki poprzez rozwijanie przedsiębiorczości, zwiększenie jej innowacyjności oraz podniesienie atrakcyjności inwestycyjnej regionu</p>
	<p>Priorytet 1. Rozwój przedsiębiorstw, szczególnie małych i średnich poprzez wsparcie finansowe i instytucjonalne</p>
	<p>OBSZARY WIEJSKIE I ROLNICTWO</p>
	<p>Cel strategiczny: Wielofunkcyjny rozwój obszarów wiejskich sprzyjający powstawaniu rentownych gospodarstw rolnych oraz kreowanie pozarolniczych źródeł dochodu.</p>
	<p>Priorytet 1. Rozwój pozarolniczych form działalności gospodarczej w warunkach zrównoważonego rozwoju</p>
	<p>Priorytet 3. Wzrost konkurencyjności gospodarstw rolnych</p>
	<p>Priorytet 4. Rozwój rynku rolnego</p>
	<p>Strategia rozwoju powiatu krośnieńskiego</p>
<p>Cel główny- Dobrze rozwinięta gospodarka, przyjazna dla środowisk przyrodniczego</p>	
<p>Zadanie szczegółowe 1 A. Aktywizacja gospodarcza terenów powiatu, rozwój przedsiębiorczości – pozarolniczej działalności gospodarczej</p>	
<p>Zadanie szczegółowe 1 B. Transformacja, rozwój wsi i rolnictwa, alternatywne źródła dochodu.</p>	
<p>Cel szczegółowy- Mądra, zdrowa i aktywna społeczność powiatu</p>	
<p>Zadanie szczegółowe 1. Efektywny system edukacji, podnoszenie poziomu wykształcenia i przekwalifikowanie dorosłych</p>	
<p>Strategie gmin wchodzących w skład obszaru</p>	
<p>Gmina Chorkówka (Strategia Rozwoju Gminy Chorkówka do roku 2015):</p>	
<p>POTENCJAŁ LUDZKI</p>	
<p>Cel strategiczny 2. Poprawa kwalifikacji zawodowych mieszkańców</p>	
<p>SFERA GOSPODARCZA</p>	
<p>Cel strategiczny 5. Wzrost dochodów gospodarstw rolnych z pozarolniczej działalności gospodarczej, w tym z agroturystyki</p>	
<p>Cel strategiczny 9. Rozwinięta działalność usługowa, rzemieślnicza i drobna wytwórczość</p>	
<p>Cel strategiczny 12. Stworzone warunki do poprawy kwalifikacji zawodowych</p>	
<p>Cel strategiczny 13. Poprawa warunków prowadzenia działalności gospodarczej</p>	
<p>Gmina Dukła (Strategia Rozwoju Gminy Dukła na lata 2007-2010):</p>	
<p>Obszar strategiczny I. Infrastruktura techniczna</p>	
<p>Cel operacyjny I.3 – Stworzenie sprzyjających warunków dla rozwoju aktywności gospodarczej na terenie gminy</p>	
<p>Działanie I.3.1 Projekty kompleksowego uzbrojenia terenu pod inwestycje</p>	
<p>Działanie I.3.2 Opracowanie systemu zachęt dla inwestorów</p>	
<p>Cel strategiczny III. Pobudzenie aktywności gospodarczej i zawodowej mieszkańców gminy</p>	
<p>Cel operacyjny III.1 Wykorzystanie walorów gminy w celu pobudzenia aktywności gospodarczej mieszkańców oraz zróżnicowania profilu działalności gospodarczej gminy.</p>	
<p>Działanie III.1.1 Nakłady inwestycyjne związane z turystyką i wypoczynkiem</p>	
<p>Działanie III.1.2 Usługi na rzecz agroturystyki</p>	
<p>Gmina Iwonicz-Zdrój (Plan Strategiczny Gminy Iwonicz-Zdrój):</p>	
<p>WYŻYWIENIE</p>	
<p>Cel strategiczny: Zwiększone dochody mieszkańców</p>	
<p>TURYSTYKA, LECZNICTWO UZDROWISKOWE, HANDEL I USŁUGI PRODUKCJA, RZEMIOSŁO I WYTWÓRCZOŚĆ,</p>	
<p>Cel strategiczny 2. Wysokie dochody z turystyki</p>	
<p>Cel strategiczny 3. Dobrze rozwinięta okołoturystyczna działalność rzemieślnicza i wytwórcza wykorzystująca lokalne zasoby siły roboczej</p>	
<p>Cel strategiczny 6. Rozwinięta działalność produkcyjna przyjazna środowisku</p>	
<p>ROLNICTWO I LEŚNICTWO</p>	
<p>Cel strategiczny 4. Funkcjonujące gospodarstwa agroturystyczne w gminie</p>	
<p>Gmina Jedlicze (Strategia Rozwoju Gminy Jedlicze na lata 2007-2013):</p>	

	<p>Cel strategiczny – Wspieranie rozwoju przedsiębiorczości Priorytet I. Tworzenie warunków rozwoju przedsiębiorczości Cel strategiczny – Rolnictwo Priorytet I. Zwiększenie dochodowości gospodarstw i tworzenie pozarolniczych źródeł dochodu Gmina Miejsce Piastowe (Plan Rozwoju Lokalnego): Cel strategiczny II – stwarzanie warunków dla rozwoju działalności gospodarczej i usług poprzez</p> <ul style="list-style-type: none"> a) kształtowanie w społeczności lokalnej aktywnej, przedsiębiorczej postawy b) rozwój otoczenia okołobiznesowego
--	---

Tabela 27 Określenie spójności celu 3 obszaru LGD z innymi dokumentami

Cele strategiczne	powiązanie z dokumentami:
<p>3. Aktywizacja mieszkańców, wzmocnienie kapitału społecznego</p> <p>3.1 Wspieranie inicjatyw społeczności lokalnych</p>	<p>Strategia Rozwoju Województwa Podkarpackiego na lata 2007-2020</p>
	<p>KAPITAŁ SPOŁECZNY Cele strategiczny: Wszechstronny rozwój kapitału społecznego, umożliwiający pełne wykorzystanie potencjału i możliwości rozwoju osobistego mieszkańców regionu Priorytet 3. Rozwój kultury Priorytet 4. Wspieranie rozwoju społeczeństwa obywatelskiego ZABEZPIECZENIE SPOŁECZNE Cel strategiczny: Integracja działań w zakresie pomocy społecznej Priorytet 4. Propagowanie i rozwijanie obywatelskiego uczestnictwa w zaspokojeniu ludzkich potrzeb</p>
	<p>Strategia rozwoju turystyki dla województwa podkarpackiego na lata 2007-2013</p>
	<p>Obszar priorytetowy 5 – Wsparcie instytucjonalne Cel strategiczny 5. Stworzenie silnego otoczenia instytucjonalnego wspierającego rozwój turystyki Cel operacyjny 5.1 Wzmocnienie sektora samorządowego, pozarządowego i branży turystycznej Działanie 5.1.1 Wsparcie zasobów ludzkich</p>
	<p>Strategia rozwoju powiatu krośnieńskiego</p>
	<p>Cel główny- Dobrze rozwinięta gospodarka, przyjazna dla środowisk przyrodniczego Zadanie szczegółowe 1 A. Aktywizacja gospodarcza terenów powiatu, rozwój przedsiębiorczości – pozarolniczej działalności gospodarczej Zadanie szczegółowe 1 B. Transformacja, rozwój wsi i rolnictwa, alternatywne źródła dochodu. Cel szczegółowy. Mądra, zdrowa i aktywna społeczność powiatu Zadanie szczegółowe 1. Efektywny system edukacji, podnoszenie poziomu wykształcenia i przekwalifikowanie dorosłych Zadanie szczegółowe 4. Nowoczesna oferta kulturalna (tradycje lokalne), aktywność społeczna</p>
	<p>Strategie gmin wchodzących w skład obszaru</p>
	<p>Gmina Chorkówka (Strategia Rozwoju Gminy Chorkówka do roku 2015): POTENCJAŁ LUDZKI Cel strategiczny 3. Wysoki udział mieszkańców w życiu miejscowości, gminy, Cel strategiczny 4. Wysoka skuteczność działania większości organizacji pozarządowych SFERA GOSPODARCZA Cel strategiczny 12. Stworzone warunki do poprawy kwalifikacji zawodowych</p>
	<p>Gmina Dukła (Strategia Rozwoju Gminy Dukła na lata 2007-2010): Cel strategiczny III. Pobudzenie aktywności gospodarczej i zawodowej mieszkańców gminy Cel operacyjny III.1 Wykorzystanie walorów gminy w celu pobudzenia aktywności gospodarczej mieszkańców oraz zróżnicowania profilu działalności gospodarczej gminy. Działanie III.1.1 Nakłady inwestycyjne związane z turystyką i wypoczynkiem Działanie III.1.3 Działania promocyjne, mające na celu zwiększenie atrakcyjności Gminy Dukła</p>

<p>Gmina Iwonicz-Zdrój (Plan Strategiczny Gminy Iwonicz-Zdrój): POTENCJAŁ INSTYTUCJONALNY, POTENCJAŁ LUDZKI Cel strategiczny 2. Podniesienie poziomu wykształcenia Cel strategiczny 3. Aktywnie działające instytucje na rzecz rozwoju gminy Cel strategiczny 4. Wyższy poziom udziału mieszkańców w zarządzaniu gminą Gmina Jedlicze (Strategia Rozwoju Gminy Jedlicze na lata 2007-2013): Cel strategiczny – Oświata Priorytet I. Zwiększenie dostępności do nauki Gmina Miejsce Piastowe (Plan Rozwoju Lokalnego): Cel strategiczny V – ochrona zdrowia, zapewnienie bezpieczeństwa publicznego i socjalnego, edukacja i oświata poprzez: a) rozwój funkcji edukacyjno – oświatowej</p>
--

Tabela 28 Określenie spójności celu 4 obszaru LGD z innymi dokumentami

Cele strategiczne	powiązanie z dokumentami:
<p>4. Zachowanie dziedzictwa kulturowego i przyrodniczego</p> <p>4.1 Ochrona krajobrazu i promocja wykorzystania walorów krajobrazowych do celów rekreacyjnych</p> <p>4.2 Rewitalizacja obiektów ważnych dla danej miejscowości (w tym zabytków)</p> <p>4.3 Zachowanie tradycji lokalnych i tożsamości społeczności lokalnej</p>	<p>Strategia Rozwoju Województwa Podkarpackiego na lata 2007-2020</p>
	<p>OBSZARY WIEJSKIE I ROLNICTWO Cel strategiczny: Wielofunkcyjny rozwój obszarów wiejskich sprzyjający powstawaniu rentownych gospodarstw rolnych oraz kreowanie pozarolniczych źródeł dochodu. Priorytet 2. Odnowa wsi oraz modernizacja przestrzeni wiejskiej OCHRONA ŚRODOWISKA Cel strategiczny: Poprawa jakości środowiska oraz zachowanie i ochrona zasobów przyrodniczych i wartości krajobrazowych Priorytet 4. Zachowanie i ochrona różnorodności biologicznej i krajobrazowej Priorytet 5. Podniesienie świadomości ekologicznej społeczeństwa WSPÓLPRACA MIĘDZYKRAJOWA Cel strategiczny: Wspieranie rozwoju gospodarczego regionu, wykorzystanie potencjału turystycznego i dziedzictwa kulturowego oraz ochrona wartości przyrodniczo-krajobrazowych. Priorytet 2. Współpraca na rzecz rozwoju turystyki, ochrony i wykorzystania dziedzictwa kulturowego Priorytet 3. Zachowanie obszarów cennych krajobrazowo oraz ochrona środowiska przyrodniczego</p>
	<p>Strategia rozwoju turystyki dla województwa podkarpackiego na lata 2007-2013</p>
	<p>Obszar priorytetowy 1 – Produkt turystyczny Cel strategiczny 1. Stworzenie ciekawej i unikalnej oferty turystycznej w oparciu o istniejący potencjał województwa podkarpackiego Obszar priorytetowy 3 – Przestrzeń turystyczna Cel strategiczny 3. Zrównoważony rozwój i zarządzanie przestrzenią turystyczną Cel operacyjny 3.3 Ochrona środowiska naturalnego i krajobrazu kulturowego Działanie 3.3.3 Estetyzacja krajobrazu. Działanie 3.3.5 Renowacja i zabezpieczenie obiektów o znacznej wartości kulturowej, rewitalizacja zabytkowych układów urbanistycznych.</p>
	<p>Strategia rozwoju powiatu krośnieńskiego</p>
	<p>Cel główny- Dobrze rozwinięta gospodarka, przyjazna dla środowiska przyrodniczego Zadanie szczegółowe 1 A. Aktywizacja gospodarza terenów powiatu, rozwój przedsiębiorczości – pozarolniczej działalności gospodarczej Zadanie szczegółowe 1 B. Transformacja, rozwój wsi i rolnictwa, alternatywne źródła dochodu. Zadanie szczegółowe 3. Skoordinowanie działań instytucji wspierających rozwój lokalny.</p>
	<p>Strategie gmin wchodzących w skład obszaru</p>
	<p>Gmina Chorkówka (Strategia Rozwoju Gminy Chorkówka do roku 2015): POTENCJAŁ TECHNICZNY Cel strategiczny 12. Poprawa stanu technicznego zabytków</p>
	<p>Gmina Dukła (Strategia Rozwoju Gminy Dukła na lata 2007-2010):</p>

	<p>Cel strategiczny – Zapewnienie mieszkańcom gminy wysokiej jakości usług publicznych Cel operacyjny II.1 Podniesienie jakości usług edukacyjnych, kulturalnych, sportowych i zdrowotnych Działanie II.1.2 Kultura Gmina Iwonicz-Zdrój (Plan Strategiczny Gminy Iwonicz-Zdrój): Cel strategiczny: KULTURA POTENCJAŁ TECHNICZNY budynki i budowle Cel strategiczny: Utrzymanie i rozbudowa bazy sportowo – rekreacyjnej Cel strategiczny 6: Utrzymanie w dobrym stanie technicznym obiektów zabytkowych Gmina Jedlicze (Strategia Rozwoju Gminy Jedlicze na lata 2007-2013): Cel strategiczny – Zaspokojenie potrzeb społeczno-gospodarczych Priorytet II. Dziedzictwo kulturowe Priorytet III. Kultura Gmina Miejsce Piastowe (Plan Rozwoju Lokalnego): Cel strategiczny IV – pielęgnacja kultury i dziedzictwa historycznego oraz rozwój sportu i rekreacji poprzez a) zachowanie stanu dziedzictwa kulturalnego oraz jego promocja w skali ponadlokalnej b) stworzenie kompleksu sportowo – rekreacyjnego oraz tworzenie nowych i rozbudowa starych obiektów sportowych i rekreacyjnych we wszystkich miejscowościach gminy</p>
--	---

Tabela 29 Określenie spójności celu 5 obszaru LGD z innymi dokumentami

Cele strategiczne	powiązanie z dokumentami:
<p>5. Poprawa samoorganizacji i zarządzania na poziomie lokalnym.</p> <p>5.1 Wsparcie edukacyjne NGO 5.2 Współpraca i wymiana wzajemnych doświadczeń</p>	Strategia Rozwoju Województwa Podkarpackiego na lata 2007-2020
	<p>KAPITAŁ SPOŁECZNY Cel strategiczny: Wszechstronny rozwój kapitału społecznego, umożliwiający pełne wykorzystanie potencjału i możliwości rozwoju osobistego mieszkańców regionu Priorytet 2. Wzmocnienie jakościowego rozwoju zasobów pracy regionu Priorytet 4. Wspierania rozwoju społeczeństwa obywatelskiego WSPÓŁPRACA MIĘDZYNARODOWA Cel strategiczny: Wspieranie rozwoju gospodarczego regionu, wykorzystanie potencjału turystycznego i dziedzictwa kulturowego oraz ochrona wartości przyrodniczo-krajobrazowych. Priorytet 1. Tworzenie warunków do podejmowania wspólnych przedsięwzięć gospodarczych i pozyskiwania inwestorów Priorytet 2. Współpraca na rzecz rozwoju turystyki, ochrony i wykorzystania dziedzictwa kulturowego</p>
	Strategia rozwoju turystyki dla województwa podkarpackiego na lata 2007-2013
	<p>Obszar priorytetowy 5 – Wsparcie instytucjonalne Cel strategiczny 5. Stworzenie silnego otoczenia instytucjonalnego wspierającego rozwój turystyki Cel operacyjny 5.1 Wzmocnienie sektora samorządowego, pozarządowego i branży turystycznej Działanie 5.1.1 Wsparcie zasobów ludzkich Działanie 5.1.2 Rozwijanie kontaktów międzynarodowych i międzyregionalnych Działanie 5.1.3 Stymulowanie rozwoju sektora pozarządowego i branży turystycznej Cel operacyjny 5.2 Rozwój partnerstwa publiczno-prywatnego Działanie 5.2.1 Realizacja projektów w formule PPP</p>
	Strategia rozwoju powiatu krośnieńskiego
	<p>Brak powiązania</p>
Strategie gmin wchodzących w skład obszaru	
<p>brak powiązania</p>	

Tabela 30 Komplementarność przedsięwzięć z innymi dokumentami

Przedsięwzięcie	Komplementarność z innymi dokumentami
<p>Przedsięwzięcie I Przestrzeń publiczna i baza turystyczna obszaru LGD</p>	<p>Program Operacyjny Rozwój Polski Wschodniej 2007 - 2013 Oś priorytetowa V: Zrównoważony rozwój potencjału turystycznego opartego o warunki naturalne Działanie V.1 Promowanie zrównoważonego rozwoju turystyki Działanie V.2 Trasy rowerowe</p> <p>Regionalny Program Operacyjny Województwa Podkarpackiego na lata 2007 - 2013 Oś priorytetowa 4. Ochrona środowiska i zapobieganie zagrożeniom – działanie 4.3. Zachowanie oraz ochrona różnorodności biologicznej i krajobrazowej Oś priorytetowa 5. Infrastruktura publiczna – działanie 5.3. Infrastruktura sportowa i rekreacyjna Oś priorytetowa 6. Turystyka i kultura Oś priorytetowa 7. Spójność wewnątrzregionalna – działanie 7.2. Rewitalizacja obszarów zdegradowanych, – działanie 7.3. Aktywizacja obszarów zmarginalizowanych gospodarczo</p> <p>Program Rozwoju Obszarów Wiejskich na lata 2007-2013 Oś 3. Jakość życia na obszarach wiejskich i różnicowanie gospodarki wiejskiej – działanie Odnowa i rozwój wsi</p>
<p>Przedsięwzięcie II Wzmoczona aktywność gospodarcza obszaru LGD</p>	<p>Program Operacyjnym Innowacyjna Gospodarka: Oś priorytetowa 7 Budowa i rozwój społeczeństwa informacyjnego</p> <p>Program Operacyjny Rozwój Polski Wschodniej 2007 - 2013 Os priorytetowa I Nowoczesna gospodarka, Oś priorytetowa II Infrastruktura społeczeństwa informacyjnego – działanie II.1 Sieć szerokopasmowa Polski Wschodniej</p> <p>Regionalny Program Operacyjny Województwa Podkarpackiego na lata 2007 - 2013 Oś priorytetowa 1. Konkurencyjna i innowacyjna gospodarka – działanie 1.1 Wsparcie kapitałowe przedsiębiorczości, Os priorytetowa 3. Społeczeństwo informacyjne</p> <p>Program Rozwoju Obszarów Wiejskich na lata 2007-2013 Oś 3. Jakość życia na obszarach wiejskich i różnicowanie gospodarki wiejskiej – działanie Różnicowanie w kierunku działalności nierolniczej, – działanie Tworzenie i rozwój mikroprzedsiębiorstw</p> <p>Program Operacyjny Kapitał Ludzki Priorytet VI Rynek pracy otwarty dla wszystkich – działanie 6.1. Poprawa dostępu do zatrudnienia oraz wspieranie aktywności zawodowej w regionie</p>

	<ul style="list-style-type: none"> – działanie 6.2 Wsparcie oraz promocja przedsiębiorczości i samozatrudniania – działanie 6.3 Inicjatywy lokalne na rzecz podnoszenia poziomu aktywności zawodowej na obszarach wiejskich <p>Priorytet VII Promocja integracji społecznej</p> <ul style="list-style-type: none"> – działanie 7.3. Inicjatywy lokalne na rzecz aktywnej integracji <p>Priorytet VIII Regionalne kadry gospodarki</p> <p>działanie 8.1 Rozwój pracowników i przedsiębiorstw w regionie</p>
<p>Przedsięwzięcie III Wzmocniona aktywność społeczna mieszkańców obszaru LGD</p>	<p><i>Program Operacyjny Rozwój Polski Wschodniej 2007 – 201</i> Oś priorytetowa I Nowoczesna gospodarka Działanie I.4 Promocja i współpraca</p> <p><i>Regionalny Program Operacyjny Województwa Podkarpackiego na lata 2007 – 2013</i> Oś priorytetowa III Społeczeństwo informacyjne Działanie 3 Społeczeństwo informacyjne Oś priorytetowa VI Turystyka i kultura Działanie 6 Turystyka i kultura</p> <p><i>Program Rozwoju Obszarów Wiejskich na lata 2007-2013</i> Oś 4 Leader - działanie Małe projekty</p> <p><i>Program Operacyjny Kapitał Ludzki</i> Oś priorytetowa IV Szkolnictwo wyższe i nauka Działanie IV.4 Budowa potencjału partnerów społecznych i organizacji pozarządowych ukierunkowana na wzmocnienie ich aktywnego uczestnictwa w procesie realizacji Strategii Lizbońskiej Oś priorytetowa VII. Promocja integracji społecznej Działanie VII.1 Poprawa dostępu do rynku pracy osób zagrożonych wykluczeniem społecznym Działanie VII. 2 Wzmocnienie i poszerzenie zakresu działań sektora ekonomii społecznej Oś priorytetowa IX Rozwój wykształcenia i kompetencji w regionie Działanie IX.1 Zmniejszenie nierówności w upowszechnieniu edukacji, szczególnie pomiędzy obszarami wiejskimi i miejskimi Działanie IX.3 Podniesienie atrakcyjności i jakości kształcenia zawodowego Działanie IX.4 Wzmocnienie rozwoju zawodowego i podnoszenie kwalifikacji nauczycieli, szczególnie na obszarach wiejskich</p>
<p>Przedsięwzięcie IV Dziedzictwo kulturowe i przyrodnicze obszaru LGD</p>	<p><i>Program Operacyjnym Infrastruktura i Środowisko</i> Priorytet V: Ochrona przyrody i kształtowanie postaw ekologicznych</p> <ul style="list-style-type: none"> – działanie 5.1 Wspieranie kompleksowych projektów z zakresu ochrony siedlisk przyrodniczych (ekosystemów) na obszarach chronionych oraz zachowanie różnorodności gatunkowej – działanie 5.2 Zwiększenie drożności korytarzy ekologicznych

	<ul style="list-style-type: none">- działanie 5.3 Opracowanie planów ochrony- działanie 5.4 Kształtowanie postaw społecznych sprzyjających ochronie środowiska, w tym różnorodności biologicznej. <p>Priorytet XI: Kultura i dziedzictwo kulturowe</p> <ul style="list-style-type: none">- działanie 11.1 Ochrona i zachowanie dziedzictwa kulturowego o znaczeniu ponadregionalnym- działanie 11.2 Rozwój oraz poprawa stanu infrastruktury kultury o znaczeniu ponadregionalnym <p>Program Operacyjny Rozwój Polski Wschodniej 2007 - 2013 Oś priorytetowa III Wojewódzkie ośrodki wzrostu Działanie III.2 Infrastruktura turystyki kongresowej i targowej</p> <p>Regionalny Program Operacyjny Województwa Podkarpackiego na lata 2007 - 2013 Oś priorytetowa 5. Infrastruktura publiczna</p> <ul style="list-style-type: none">- działanie 5.3 Infrastruktura sportowa i rekreacyjna <p>Program Rozwoju Obszarów Wiejskich na lata 2007-2013 Oś 3. Jakość życia na obszarach wiejskich i różnicowanie gospodarki wiejskiej</p> <ul style="list-style-type: none">- działanie Odnowa i rozwój wsi
<p>Przedsięwzięcie V Rozwój kapitału społecznego obszaru LGD</p>	<p>Program Operacyjny Rozwój Polski Wschodniej 2007 – 2013 Oś priorytetowa I Nowoczesna gospodarka Działanie I.1 Infrastruktura uczelni Działanie I.3 Wspieranie innowacji Działanie I.4 Promocja i współpraca</p> <p>Regionalny Program Operacyjny Województwa Podkarpackiego na lata 2007 - 2013 Oś priorytetowa I Konkurencyjna i innowacyjna gospodarka Działanie I.4 Promocja gospodarcza i aktywizacja inwestycyjna regionu Oś priorytetowa III Społeczeństwo informacyjne Działanie 3 Społeczeństwo informacyjne Oś priorytetowa V Infrastruktura publiczna Działanie V.1 Infrastruktura edukacyjna Działanie V.2 Infrastruktura ochrony zdrowia i pomocy społecznej Działanie V.3 Infrastruktura sportowa i rekreacyjna Oś priorytetowa VI Turystyka i kultura Działanie 6 Turystyka i kultura</p> <p>Program Rozwoju Obszarów Wiejskich na lata 2007-2013 Oś 4 Leader - działanie Małe projekty</p>

	<p>Program Operacyjny Kapitał Ludzki</p> <p>Oś priorytetowa I Zatrudnienie i integracja społeczna</p> <p>Oś priorytetowa II Rozwój zasobów ludzkich i potencjału adaptacyjnego przedsiębiorstw oraz poprawa stanu zdrowia osób pracujących</p> <p>Oś priorytetowa III Wysoka jakość systemu oświaty</p> <p>Działanie III.2 Podniesienie jakości systemu kształcenia i doskonalenia nauczycieli</p> <p>Działanie III.4 Opracowanie i wdrożenie Krajowych Ram Kwalifikacji i Krajowego Systemu Kwalifikacji oraz upowszechnienie uczenia się przez całe życie</p> <p>Oś priorytetowa IV Szkolnictwo wyższe i nauka</p> <p>Działanie IV.1 Dostosowanie kształcenia na poziomie wyższym do potrzeb gospodarki i rynku pracy.</p> <p>Działanie IV.2 Poprawa jakości oferty edukacyjnej szkół wyższych</p> <p>Oś priorytetowa VII. Promocja integracji społecznej</p> <p>Działanie VII.1 Poprawa dostępu do rynku pracy osób zagrożonych wykluczeniem społecznym</p> <p>Działanie VII. 2 Wzmocnienie i poszerzenie zakresu działań sektora ekonomii społecznej</p> <p>Oś priorytetowa IX Rozwój wykształcenia i kompetencji w regionie</p> <p>Działanie IX.1 Zmniejszenie nierówności w upowszechnieniu edukacji, szczególnie pomiędzy obszarami wiejskimi i miejskimi</p> <p>Działanie IX.3 Podniesienie atrakcyjności i jakości kształcenia zawodowego</p> <p>Działanie IX.4 Wzmocnienie rozwoju zawodowego i podnoszenie kwalifikacji nauczycieli, szczególnie na obszarach wiejskich</p>
--	---

10) W załączniku Nr 8 do LSR - Regulamin Rady § 5 ust. 4 otrzymuje brzmienie:

„Wynagrodzenie za ocenę projektów ustala się na podstawie przyjętej stawki za 1 dzień posiedzenia, wypłacane na podstawie rachunku w terminie do 7 dni od jego przedłożenia w Biurze Rady LGD. „

11) Załącznik Nr 13 do LSR Szczegółowy opis procedury wyboru operacji w ramach działania „Wdrażanie Lokalnych Strategii Rozwoju” otrzymuje brzmienie jak w załączniku Nr 1 do niniejszej uchwały.

§ 2

Ustala się tekst jednolity „Lokalne Strategie Rozwoju na lata 2008-2015” z uwzględnieniem zmian wprowadzonych niniejszą uchwałą stanowiący załącznik Nr 2 do niniejszej uchwały.

§ 3

Wykonanie uchwały powierza się Zarządowi Stowarzyszenia.

§ 4

Uchwała wchodzi w życie z dniem podjęcia.

.....
(Przewodniczący Walnego Zebrania Członków)

Załącznik Nr 13 do LSR

**Szczegółowy opis procedury wyboru operacji w ramach działania
„Wdrażanie Lokalnych Strategii Rozwoju”**

I procedura wyboru małych projektów

- 1. W terminie 44 dni przed planowanym dniem rozpoczęcia biegu terminu składania wniosków o przyznanie pomocy na małe projekty LGD składa wniosek do właściwego organu Samorządu Województwa Podkarpackiego o podanie do publicznej wiadomości informacji o możliwości składania za pośrednictwem Lokalnej Grupy Działania „Kraina Nafty” wniosków o przyznanie pomocy na małe projekty.**
- 2. Jeżeli określony przez LGD we wniosku, planowany termin składania wniosków o przyznanie pomocy na małe projekty nie został uzgodniony z samorządem województwa, w informacji, o której mowa w ust. 1, wskazuje się inny termin składania wniosków o przyznanie pomocy na małe projekty określony przez LGD w uzgodnieniu z samorządem województwa.**
- 3. W terminie 24 dni przed planowanym dniem rozpoczęcia biegu terminu składania wniosków o przyznanie pomocy na małe projekty LGD składa dokumenty niezbędne do podania do publicznej wiadomości informacji o możliwości składania wniosków o przyznanie pomocy. Informacja zawiera w szczególności:**
 - 1) termin składania wniosków o przyznanie pomocy na małe projekty
 - a) nie krótszy niż 14 dni i nie dłuższy niż 30 dni;
 - b) rozpoczynający bieg nie wcześniej niż po upływie 14 dni od dnia podania do publicznej wiadomości informacji o naborze;
 - 2) miejsce składania wniosków o przyznanie pomocy na małe projekty
 - 3) miejsce zamieszczenia wzoru formularza wniosku o przyznanie pomocy na małe projekty
 - 4) miejsca zamieszczenia kryteriów wyboru małych projektów przez LGD, określonych w LSR, w tym kryteriów na podstawie których ocenia się uzasadnienie realizacji małego projektu w ramach LSR
 - 5) miejsca zamieszczenia wykazu dokumentów niezbędnych do weryfikacji spełnienia

kryteriów wyboru małych projektów, określonych w LSR

- 6) limitu dostępnych środków
- 7) minimalnych wymagań, których spełnienie jest niezbędne do wyboru małego projektu przez LGD.

Informacja o możliwości składania wniosków za pośrednictwem LGD jest zamieszczana na stronie internetowej i tablicy ogłoszeń urzędu marszałkowskiego lub samorządowej jednostki oraz w prasie o zasięgu obejmującym obszar realizacji LSR, a także na stronie internetowej LGD oraz na tablicy ogłoszeń w siedzibie LGD.

4. Wniosek o przyznanie pomocy na małe projekty składa się bezpośrednio w miejscu, o którym mowa w ust. 3 pkt 2. Złożenie wniosku o przyznanie pomocy na małe projekty potwierdza się na jego kopii. Potwierdzenie zawiera datę złożenia wniosku oraz jest opatrzone pieczęcią LGD i podpisane przez osobę przyjmującą wniosek.
5. Wniosek o przyznanie pomocy na małe projekty zawiera w szczególności:
 - 1) numer identyfikacyjny, o którym mowa w przepisach o krajowym systemie ewidencji producentów, ewidencji gospodarstw rolnych oraz ewidencji wniosków o przyznanie płatności, nadany wnioskodawcy;
 - 2) imię, nazwisko, miejsce zamieszkania i adres albo nazwę, siedzibę i adres wnioskodawcy;
 - 3) opis planowanego małego projektu, w tym określenie miejsca jego realizacji, celów i zakresu;
 - 4) plan finansowy małego projektu;
 - 5) zestawienie rzeczowo-finansowe małego projektu;
 - 6) oświadczenia lub zobowiązania wnioskodawcy dotyczące pomocy;
 - 7) informacje o dołączonych do wniosku załącznikach.

Do wniosku o przyznanie pomocy na małe projekty dołącza się dokumenty, o których mowa w ust. 3 pkt 5, oraz dokumenty niezbędne do przyznania pomocy, których wykaz zawiera formularz wniosku o przyznanie pomocy.

Wnioskodawca informuje LGD i właściwy organ samorządu województwa, w formie pisemnej, o wszelkich zmianach w zakresie danych objętych wnioskiem o przyznanie pomocy na małe projekty, niezwłocznie po zaistnieniu tych zmian.

6. LGD dokonuje wyboru małych projektów zgodnie z art. 62 ust. 4 rozporządzenia nr 1698/2005
 - 1) spośród małych projektów, które:
 - a) są zgodne z LSR,
 - b) zostały złożone w miejscu i terminie wskazanym w ogłoszeniu o naborze;

- 2) na podstawie kryteriów wyboru małych projektów,
- 7.** Niezwłocznie po dokonaniu oceny małych projektów pod względem zgodności z LSR oraz spełniania kryteriów wyboru małych projektów, lecz nie później niż w terminie 21 dni od dnia, w którym upłynął termin składania wniosków o przyznanie pomocy na małe projekty, LGD sporządza listę ocenionych małych projektów, ustalając ich kolejność według liczby uzyskanych punktów w ramach tej oceny, i przekazuje ją wnioskodawcom, informując ich na piśmie o:
- 1) zgodności małego projektu z LSR albo jego niezgodności z LSR - wskazując przyczyny niezgodności;
 - 2) liczbie uzyskanych punktów w ramach tej oceny lub miejscu na liście ocenionych małych projektów;
 - 3) możliwości złożenia odwołania od wyników tej oceny zgodnie z procedurą odwoławczą określoną niżej.
- 8.** W terminie 45 dni od dnia, w którym upłynął termin składania wniosków o przyznanie pomocy na małe projekty, LGD sporządza listy:
- 1) małych projektów, które zostały wybrane, ustalając ich kolejność według liczby uzyskanych punktów w ramach oceny spełniania kryteriów wyboru małych projektów,
 - 2) małych projektów, które nie zostały wybrane
- uwzględniając wyniki oceny małych projektów dokonanej na skutek złożonych odwołań, o których mowa w ust. 7 pkt 3.
- 9.** Listy, o których mowa w ust. 7 i 8, zawierają dane umożliwiające identyfikację małego projektu i wnioskowaną kwotę pomocy, a lista, o której mowa w ust. 8:
- 1) pkt 1 - zawiera dodatkowo wskazanie małych projektów, które mieszczą się w ramach limitu, o którym mowa w ust. 3 pkt 6;
 - 2) pkt 2 - zawiera dodatkowo wskazanie małych projektów, które:
 - a) w wyniku oceny pod względem zgodności z LSR zostały uznane za:
 - zgodne z LSR,
 - niezgodne z LSR,
 - b) nie zostały złożone w miejscu i terminie wskazanym w informacji, o której mowa w ust. 1.
- 10.** LGD przekazuje właściwemu organowi samorządu województwa listy, o których mowa w ust. 8 oraz uchwały właściwego organu LGD w sprawie wyboru małych projektów wraz ze wszystkimi złożonymi wnioskami o przyznanie pomocy na małe projekty, w terminie określonym w tym przepisie.
- 11.** LGD publikuje listę, o której mowa w ust. 8 pkt 1, na swojej stronie internetowej nie

później niż w dniu jej przekazania do właściwego organu samorządu województwa.

12. LGD informuje na piśmie wnioskodawcę o:

- 1) wybraniu małego projektu albo jego niewybraniu, wskazując przyczyny niewybrania,
 - 2) liczbie uzyskanych punktów w ramach oceny małych projektów pod względem spełniania kryteriów wyboru małych projektów lub miejscu na liście małych projektów, które zostały wybrane
- w terminie określonym w ust. 8, z tym że, informując wnioskodawcę o wybraniu małego projektu, wskazuje się również, czy projekt ten mieści się w ramach limitu, o którym mowa w ust. 3 pkt 6.

II Procedura odwoławcza:

- 1) Od rozstrzygnięć Rady w sprawie oceny zgodności operacji z LSR i oceny operacji według lokalnych kryteriów wyboru Wnioskodawcy przysługuje odwołanie.
- 2) Bezpośrednio po podjęciu przez Radę uchwały o wybraniu i niewybraniu projektu przygotowywane są pisma informujące Wnioskodawców o niewybraniu operacji i pouczające ich o możliwości złożenia odwołania.
- 3) Pisma informujące o negatywnym wyniku oceny operacji wysyła się do Wnioskodawców listem poleconym za potwierdzeniem odbioru w dniu następnym.
- 4) Odwołanie kierowane bezpośrednio do Rady składa się osobiście w Biurze LGD w terminie 7 dni od dnia otrzymania zawiadomień o negatywnym wyniku oceny operacji.
- 5) Rada rozpatruje odwołania w terminie 5 dni od upływu terminu ustalonego na złożenie odwołania. W tym celu Rada odbywa posiedzenie.
W przypadku gdy odwołanie zostanie rozpatrzone pozytywnie, a liczba uzyskanych przez Wnioskodawcę punktów zakwalifikuje wniosek do wpisania na listę operacji wybranych, może nastąpić skreślenie z listy, operacji o mniejszej liczbie punktów.
W takiej sytuacji Rada podejmuje stosowną uchwałę i aktualizuje listę operacji wybranych i niewybranych do dofinansowania.
- 6) W terminie określonym w pkt. 5 Rada przekazuje całą dokumentację konkursową do Biura LGD.
- 7) Niezwłocznie po dokonaniu czynności określonych w pkt. 5 i 6 Biuro LGD przygotowuje i wysyła pisma informujące Wnioskodawców:
 - a. o wybraniu operacji do dofinansowania,
 - b. o negatywnym rozpatrzeniu odwołania oraz

- c. o niewybraniu operacji w przypadku gdy Wnioskodawca został usunięty z listy operacji wybranych do dofinansowania, za względu na zbyt niską liczbę uzyskanych punktów na skutek odwołań.
- 8) Nie później niż 45 dnia od dnia zakończenia naboru wniosków o przyznanie pomocy Biuro LGD przekazuje skompletowaną dokumentację konkursową do Instytucji Wdrażającej, zgodnie z ust. 8 **procedury wyboru małych projektów.**

III procedura wyboru operacji w zakresie działań: Różnicowanie w kierunku działalności nierolniczej, Tworzenie i rozwój mikroprzedsiębiorstw, Odnowa i rozwój wsi

Do wyboru operacji w zakresie działań: Różnicowanie w kierunku działalności nierolniczej, Tworzenie i rozwój mikroprzedsiębiorstw, Odnowa i rozwój wsi stosuje się odpowiednio procedurę wyboru małych projektów w zakresie wskazanym w Rozporządzeniu Ministra Rolnictwa i Rozwoju Wsi z dnia 8 lipca 2008 r. w sprawie szczegółowych warunków i trybu przyznawania oraz wypłaty pomocy finansowej w ramach działania "Wdrażanie lokalnych strategii rozwoju" objętego Programem Rozwoju Obszarów Wiejskich na lata 2007-2013 z póź. zm., ze zmianami określonymi w § 34 tego Rozporządzenia.